

stmg

STMG B.V. op weg als aanstekelijk werkgever.
Impact maken met positieve gezondheid!



Jaarverslag 2022



Naam verslagleggende rechtspersoon:

Adres:

Postcode:

Plaats:

Telefoonnummer:

Identificatienummer Kamer van Koophandel:

E-mailadres:

Internetpagina/website:

Rechtsvorm:

STMG B.V.

Mr. E.N. van Kleffensstraat 12

6842 CV

Arnhem

(088) 456 09 00

62639188

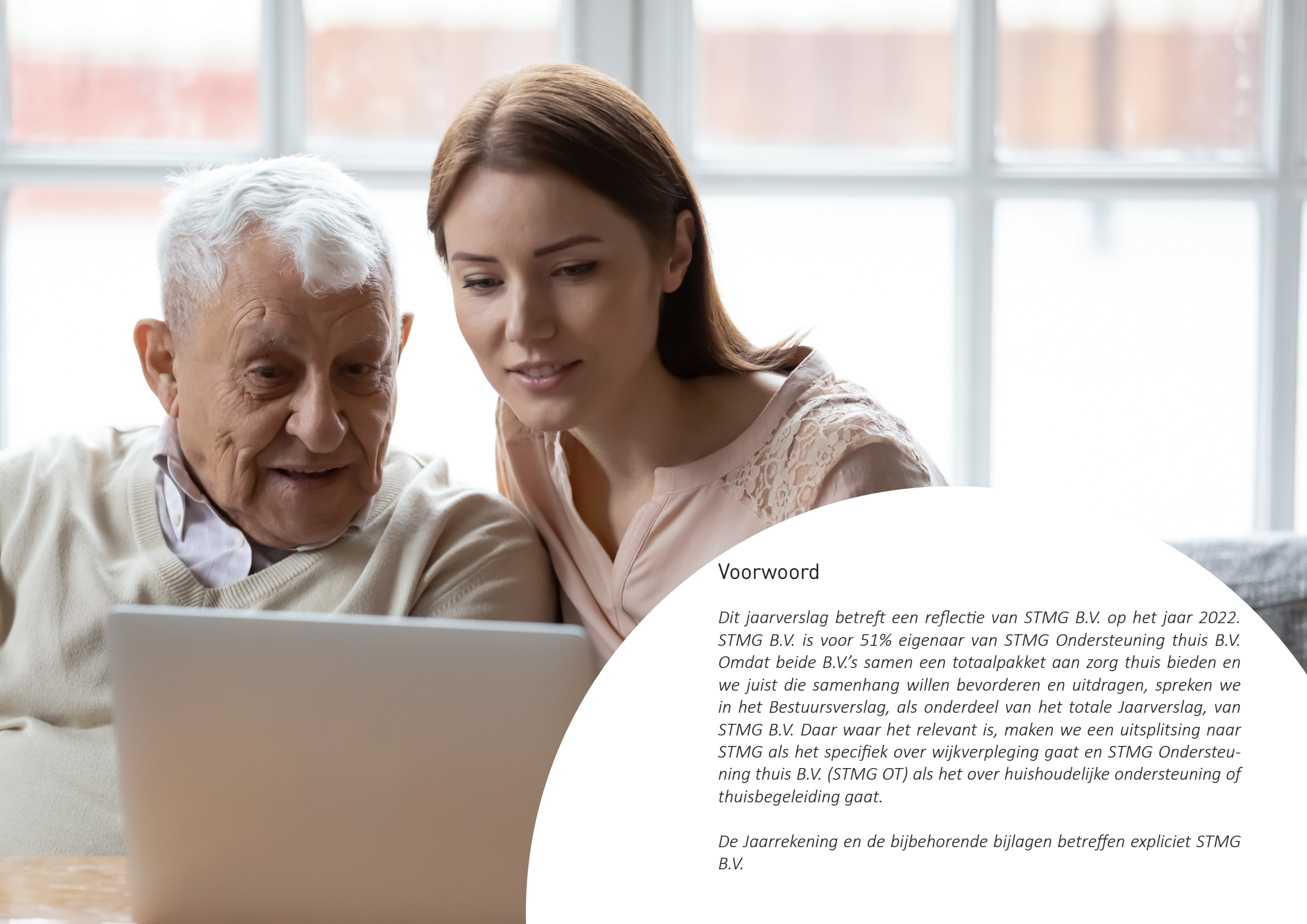
stmg@stmg.nl

www.stmg.nl

B.V.

Inhoudsopgave

Inhoudsopgave	3	Jaarrekening STMG B.V. 2022	25
Bestuursverslag	4	Balans per 31 december 2022	26
Verslag van de directeur-bestuurder	4	Winst- en verliesrekening 2022	27
Verslag van de Raad van Commissarissen	9	Kasstroomoverzicht 2022	28
Verslag van de Raad van Commissarissen	9	Grondslagen van waardering en resultaatbepaling	29
De organisatie	10	Algemeen	29
De zorg van STMG B.V.	10	Algemene grondslagen voor de opstelling van de jaarrekening	29
Ons werkgebied	11	Grondslagen van waardering van activa en passiva	31
De missie en visie van STMG B.V.	11	Grondslagen van resultaatbepaling	34
Kerncijfers STMG B.V.	12	Grondslagen voor de opstelling van het kasstroomoverzicht	36
		Grondslagen voor gebeurtenissen na balansdatum	36
		Waarderingsgrondslagen WNT	37
3 Beleid en prestaties 2022	13	Toelichting op de balans	38
COVID-19	13	Activa	38
Overige prestaties	13	Passiva	42
Kwaliteit	13		
Financiële instrumenten	15	Toelichting op de winst- en verliesrekening	46
Toezicht en medezeggenschap	15	Overige toelichtingen	50
Toezicht	15	Ondertekening door bestuurder en RvC	51
Bestuur	16	Overige gegevens	52
Medezeggenschap	17	Statutaire regeling resultaatbestemming	52
Vooruitblik 2023	20	Nevenvestigingen	52
Financiën	21	Controleverklaring van de onafhankelijke accountant	52
Bijzondere posten	21		
Risico's en maatregelen	21	Controleverklaring accountant	53
Cultuur en gedrag	21		
Vooruitblik 2023	22		



Voorwoord

Dit jaarverslag betreft een reflectie van STMG B.V. op het jaar 2022. STMG B.V. is voor 51% eigenaar van STMG Ondersteuning thuis B.V. Omdat beide B.V.'s samen een totaalpakket aan zorg thuis bieden en we juist die samenhang willen bevorderen en uitdragen, spreken we in het Bestuursverslag, als onderdeel van het totale Jaarverslag, van STMG B.V. Daar waar het relevant is, maken we een uitsplitsing naar STMG als het specifiek over wijkverpleging gaat en STMG Ondersteuning thuis B.V. (STMG OT) als het over huishoudelijke ondersteuning of thuisbegeleiding gaat.

De Jaarrekening en de bijbehorende bijlagen betreffen expliciet STMG B.V.



Bestuursverslag

Verlag van de directeur-bestuurder

Voorwoord

In de laatste kwartalen van 2021 werkten we in een korte tijd hard aan de nieuwe strategie van STMG B.V. Een strategie die we de komende 2 jaar inzetten met als titel **'STMG op weg als aanstekelijk werkgever, impact maken met positieve gezondheid!'**. Ik kijk dan ook met trots terug op het afgelopen jaar waarin we startten met de uitvoer van onze strategie, met onze droom als vertrekpunt.

Onze droom is om impact te maken met positieve gezondheid. Op deze manier zorgen we ervoor dat de kwaliteit van leven van onze klanten zo goed mogelijk is; daar zijn we bij STMG B.V. samen dag én nacht mee bezig. Met onze professionaliteit, onze ervaring én vooral ook onze volle overgave, zorgen we ervoor dat mensen zo lang mogelijk zelfstandig en zelfredzaam thuis kunnen blijven wonen. En daarbij gaan we altijd uit van de kracht en mogelijkheden die betreffende klant heeft. Onze medewerkers hebben een enorm positieve impact op het levensgeluk van onze klanten. En dat waarderen ze! In de klanttevredenheidsonderzoeken die we steeds doen (ook daar houden we de vinger steeds goed aan de pols) krijgen we een gemiddeld rapportcijfer van 8,9 en daarmee zijn we misschien wel de beste thuiszorgorganisatie van Nederland. STMG B.V. is zelfs verkozen tot de top 10 beste zorgorganisaties via Zorgkaart Nederland. Iets waar we terecht trots op zijn.

Terugblik 2022

De eerste maanden van 2022 stonden nog vol in het teken van Covid-19. Dat zagen we wel aankomen in de laatste maanden van 2021. Dat het nog een tijd zo sterk aanhield hadden we niet verwacht. Ook omdat het een hoog ziekteverzuim tot gevolg had. Het herstel kwam moeizaam op gang en ook

in de - van oudsher - traditioneel lage ziekteverzuimmaanden was in 2022 van herstel geen sprake. Het ziekteverzuim bleef onverminderd groot wat een enorme druk legde op de teams binnen STMG B.V. De lessen die we leerden van de voorgaande Covid-19 jaren brachten ons dit jaar veel. We zijn dan ook trots op het feit dat we de zorg niet hoefden af te bouwen. Mede door de regionale samenwerking met andere zorgorganisaties.

Daarnaast bouwden we, net als in 2021, verder aan een stevig fundament. Dat fundament gaven we in basis in 2021 vorm. De focus lag in 2022 met name op het verder toekomstbestendig maken van de backoffice. Zo is STMG B.V. in staat om verder aan de slag te gaan met de inzet van technologie en innovaties. We creëerden de randvoorwaarden om technologie goed in te bedden binnen de organisatie en dit verder versneld uit te bouwen. Uiteraard op een manier zodat we blijven voldoen aan alle wet- en regelgeving.

sis om deze uitdaging het hoofd te bieden langs de volgende lijnen:

- Het nemen van een (voortrekkers)rol in het regionale samenwerkingsverband, zowel samen in de wijkzorg als ziekenhuis verplaatste zorg.
- Het inbedden van data en technologie in zowel het primaire- als secundaire proces;
- Start met maken van een strategie rondom inzet van technologie en innovatie in de nabije toekomst;
- Stappen zetten in het zijn van een aanstekelijk werkgever;
- Het voeren van een financieel gezonde bedrijfsvoering en een strikt beleid op risicomanagement.

6



“Ik ben erg tevreden over de zorg die gegeven is. Ze namen de tijd voor me en namen me serieus. Het herstel werd ook goed in de gaten gehouden. Ze dachten mee over een behandeling en waren meestal op tijd (Er kan natuurlijk altijd iets tussen komen).

Correcte bejegening, kundig en alles keurig bijgehouden en bijgewerkt in het zorgdossier. De zorgmedewerkers waren van de stand van zaken op de hoogte voordat ze binnen kwamen”

(Waardering Zorgkaart Nederland, 4 november 2022)

De komende jaren blijft het echter belangrijk om te werken aan de zichtbaarheid van STMG B.V. en om haar strategie verder vorm te geven. De krapte op de arbeidsmarkt zorgt voor stevige tegenwind en laat zich sectorbreed voelen. Deze krapte, samen met de toenemende, steeds complexer wordende zorgvraag, vormde de belangrijkste uitdaging in 2022 en dat is in 2023 niet anders. De tijd van optimaliseren in de huidige context is eindig en vraagt om radicale verandering.

STMG B.V. legde met de start van de uitvoer van haar strategie in 2022 de ba-

Ketensamenwerking in de regio, Juiste Zorg op de Juiste Plek

STMG B.V. is één van de grootste aanbieders van thuiszorg in de Regio Arnhem en omstreken. Wij leveren een breed scala aan diensten en producten in de thuissituatie. ‘Samen in de wijkzorg’ kreeg in 2022 verder vorm. We werken aan toekomstbestendigheid en de komende periode leggen we de focus op de borging van alle processen. Vanuit deze leidraad profileerde STMG B.V. zich in 2022 verder als trekker in het regionale zorgnetwerk. Daardoor nemen wij een belangrijke en gerespecteerde positie in en zijn wij een gewaardeerd partner binnen de wijkverpleging en het sociaal domein voor huisartsen, zie-



huizen en intramurale VVT-partners. Vanuit deze positie zijn we de aanjager en Vanuit deze positie zijn we de aanjager en penvoerder voor de ketensamenwerking binnen de thuiszorg op de volgende gebieden:

- Regionale Nachtzorg
- Netwerk dementie Arnhem en omstreken.
- Complexe wondzorg (regiefunctie)
- Gespecialiseerde Technische zorg
- Gespecialiseerde Palliatieve zorg

De uitgangspunten van de herkenbare en aanspreekbare wijkverpleging waren hier leidend, evenals de principes van de 'Juiste Zorg op de Juiste Plek'. Naast deze regionale samenwerking gaven we ziekenhuis verplaatste zorg verder vorm. De komende jaren gebruiken we om deze ontwikkeling verder uit te bouwen. Vanuit een aantal regionale zorgpartijen onderzoeken we gezamenlijk hoe wij in de toekomst passende, samenhangende en kwalitatief hoogstaande zorg aan hun patiënten kunnen blijven leveren. Het gaat dan om een verschuiving van complexe zorg van het ziekenhuis naar de thuissituatie, waarbij de beschikbaarheid van mensen en middelen afneemt. Daarbij geeft STMG B.V. een concrete bijdrage aan (een van) de opgaven uit het IZA, namelijk het versterken van de organisatiegraad in de 1e lijn en het bieden van medisch specialistische zorg dicht bij huis. Dit bouwen we in 2023 verder uit.

Inzet data & technologie

Het staat vast dat de inzet van data en technologie bijdragen aan de opgave waarvoor de sector en de maatschappij zich gesteld zien: meer doen, met minder. STMG B.V. nam in 2022 vervolgstappen om haar ambitie verder te verwezenlijken. Zo namen de inzet van de Ncare medicatiecontrole app, Medido en beeldbellen een vlucht. Maandelijks meten wij de betrokkenheid van onze collega's middels de datagedreven HR-oplossing Assist Analytics. Inmiddels verzamelden we over de afgelopen jaren data en zijn we daadwerkelijk in staat om psychometrische data te combineren met businessdata, zodat we in staat zijn veel gerichtere interventies in te zetten. Hierdoor weten we de betrokkenheid en tevredenheid van medewerkers sterk te verhogen en het ziekteverzuim te beïnvloeden. De volgende stap is het preventief inzetten. Dit stelt ons in staat een aanstekelijk werkgever te zijn. Medewerkers in het

zorgproces én binnen de ondersteunende afdelingen denken steeds vaker na over de vraag hoe moderne technologie bijdraagt aan een nóg efficiëntere bedrijfsvoering, een nóg hogere kwaliteit van zorg en nóg passender ondersteuning van onze collega's tegen lagere kosten. Dit werd in 2022 nog meer gemeengoed, en dit blijven we de komende jaren zeker stimuleren. Dat is de reden waarom we ervoor kiezen om een duidelijke visie op te schrijven rondom de inzet van technologie en innovatie. Dit krijgt begin 2023 meer vorm.

Aanstekelijk werkgeverschap

Het zijn van een aanstekelijk werkgever is een absoluut speerpunt in de strategie. Bij STMG B.V. sta jij als medewerker centraal, zodat jij de beste zorg en ondersteuning biedt aan onze klanten. Vanuit HR lag de focus in 2022 op het vergroten van de vitaliteit en het werkplezier van onze medewerkers. We maakten een start met de inzet van FITT gesprekken. Ook in 2023 vraagt dit nog de nodige aandacht. Daarnaast intensiverden we onze arbeidsmarktcommunicatie, zodat we voldoende nieuwe medewerkers aantrekken. Dat leidde met name binnen STMG OT tot een consistente groei aan nieuwe medewerkers.

Ook breiden we de ontwikkeling- en opleidingsmogelijkheden uit om de door-groeimogelijkheden verder waar te maken. STMG B.V. nam in 2022 de eerste stappen. De groei van de zorgvraag, de toenemende complexiteit en het krimpen van de beroepsbevolking leiden tot structurele schaarste op de arbeidsmarkt. De concurrentie op het werven van voldoende personeel neemt alleen maar toe. Ondertussen sluiten de wensen ten aanzien van werk niet goed aan bij het aanbod van werk. De beschikbare arbeidscapaciteit wordt daardoor vaak niet optimaal ingezet. En dat terwijl medewerker- en klanttevredenheid steeds belangrijker worden. Dit alles vergroot de noodzaak om van goed werkgeverschap over te stappen naar aanstekelijk werkgeverschap. Dit zetten we door in 2023.

Financiële gezondheid

2022 was voor STMG B.V. een dubbel jaar. Terwijl STMG Ondersteuning Thuis BV (huishoudelijke hulp en thuisbegeleiding) een erg moeilijk jaar achter de rug heeft, presteerde STMG B.V. (wijkverpleging) juist goed. We waren daarom

steeds met gemeenten en ook met zorgverzekeraars in onderhandeling over goede tarieven en (lange) termijnafspraken over duurzame inzetbaarheid van onze (zorg)professionals. Het is mooi te constateren dat onze financiers in STMG B.V. een waardevolle partner zien en daarbij steeds zeer constructief zijn. Mede daardoor hebben wij het vertrouwen dat STMG B.V. een goede positie heeft om haar ambities in 2023 volledig waar te maken. Binnen STMG B.V. blijven we werken aan onze toekomstbestendigheid, tevreden cliënten en hoge medewerkersbetrokkenheid.

Vooruitkijkend

De zorg betaalbaar houden in Nederland is de komende jaren een behoorlijke uitdaging. Ook STMG B.V. merkt dat in de gesprekken met financiers zoals gemeenten en verzekeraars. Goed in gesprek blijven met de financiers is de komende jaren cruciaal. Daarnaast krijgen we te maken met andere ontwikkelingen. Uitdagingen die de komende jaren veel van ons vragen:

- Door vergrijzing blijft de vraag naar zorg sterk toenemen;
- De complexiteit van zorg neemt verder toe;
- De beroepsbevolking krimpt en daarmee ook het aantal zorgverleners. We hebben te maken met krapte op de arbeidsmarkt.
- Toekomstbestendig houden van de organisatie;
- Het aantal mantelzorgers daalt door vergrijzing.

Tot slot

2022 was wederom een uitzonderlijk jaar, een jaar wat niet te voorspellen was en waarin we leerden omgaan met multi-problematiek in een zeer dynamische en onvoorspelbare omgeving. Ondanks dat zette STMG B.V. een mooie prestatie neer, zowel kwalitatief als kwantitatief en sluit zij met een positief financieel resultaat af. Een resultaat waar we trots op zijn, dat is in deze markt een groot compliment waard. STMG B.V. presteerde ook in 2022 weer ijzersterk en maakte een mooie ontwikkeling door. Hier zijn we trots op. We beginnen met veel vertrouwen én ambitie aan 2023!

Yvonne Biemans MBA
Bestuurder a.i. STMG B.V.

Verlag van de Raad van Commissarissen

Onderstaand treft u een terugblik aan op het verslagjaar 2022 van de Raad van Commissarissen (RvC) als onafhankelijk intern toezichthouder bij STMG B.V. De samenstelling van de RvC in 2022 vermelden we verderop in dit verslag.

In het verslagjaar werkte STMG B.V. voortvarend verder aan de nieuwe strategie, die ze startte in de tweede helft van 2021 onder de titel '*STMG op weg als aanstekelijk werkgever, impact maken met positieve gezondheid!*'. STMG B.V. informeerde de RvC proactief over de totstandkoming van deze strategie en wisselde in alle vergaderingen in 2022 hierover met de bestuurder en met de aandeelhouder van gedachten.

De RvC voldeed in 2022 aan de aan interne toezichthouders gestelde eisen van onafhankelijkheid. Om praktische redenen verplaatsten we de jaarlijkse zelfevaluatie naar begin 2023. Tevens vonden er buiten de reguliere vergaderingen om gesprekken plaats tussen de RvC en de bestuurder van STMG B.V. soms in aanwezigheid van de aandeelhouder. Op basis van eerdere zelfevaluaties en gesprekken met de bestuurder van STMG B.V. toetst de RvC voortdurend zijn eigen handelen. Naast deze gesprekken vergaderden we ook met regelmaat met de Ondernemingsraad en de Cliëntenraad van STMG B.V..

De RvC telt drie leden, daarom vormden we geen afzonderlijke commissies. De leden hebben allemaal een specifiek aandachtsgebied. Over deze aandachtsgebieden alsmede over de onderwerpen die in de reguliere vergaderingen aan de orde kwamen, doen we verderop verslag. Alle leden van de RvC namen in 2022 deel aan alle reguliere vergaderingen.

De RvC spreekt waardering uit voor allen, die het afgelopen jaar een bijdrage leverden aan de verdere ontwikkeling van STMG B.V. tot een toonaangevende zorgorganisatie.

Herman Bol
Voorzitter Raad van Commissarissen STMG B.V.

De organisatie

STMG B.V. heeft een breed aanbod van zorg en ondersteuning bij mensen thuis. En juist dat totaalpakket maakt STMG B.V. een krachtige organisatie die haar klanten heel veel te bieden heeft. Wat we precies te bieden hebben, bepalen mede onze bevlogen en betrokken medewerkers die hun klanten én elkaar stimuleren zich te blijven ontwikkelen. Samen zijn we STMG B.V..

Samen

We doen het samen. Samen met de klant. Met samenwerkingspartners. En samen met collega's. We zijn in contact met alle relevante partijen, overleggen waar mogelijk en nodig en bieden op die manier de zorg die past bij de behoefte.

Lef

We tonen lef. We streven altijd naar verdere ontwikkeling. Van de zorg, van relaties, van ons eigen kunnen. We zoeken grenzen, verkennen deze en zijn niet bang om vernieuwend te zijn in ons werk. We denken in kansen en mogelijkheden en zoeken altijd naar een oplossing.

Bewust

We doen ons werk bewust. We kiezen bewust voor de zorg die we bieden. Zijn ons bewust van onze rol en de bijbehorende verantwoordelijkheden. Dat verwachten we ook van onze klanten. Daarnaast zijn we ons bewust van onze omgeving en houden we rekening met de toekomst.

Onze kernwaarden

De zorg van STMG B.V.

Onze persoonlijke zorg levert een bijdrage aan de kwaliteit van leven van onze klanten. Onze medewerkers ondersteunen onze klanten waar mogelijk zodat zij (blijven) doen wat belangrijk voor hen is in hun leven, zodat ze mee blijven doen.

Binnen STMG B.V. zorgen we met bijna 600 betrokken, verantwoordelijke en gemotiveerde medewerkers voor gemiddeld 2400 cliënten. We zijn een regionale speler in Gelderland.

We leveren 24/7 thuiszorg en werken samen met verschillende zorgpartners op het gebied van specialistische verpleging, nachtzorg, wondzorg en palliatieve zorg in de thuissituatie. STMG B.V. biedt zorg binnen de kaders van voornamelijk de Zorgverzekeringswet (ZvW) en de Wet langdurige zorg (Wlz):

Vormen van zorg en ondersteuning door STMG B.V.

- Wijkverpleging en persoonlijke verzorging
- Longverpleging
- Wond- en stomazorg
- Nachtzorg
- Thuisbegeleiding
- Oncologische en palliatieve zorg
- Pijnbestrijding
- Technische gespecialiseerde zorg
- Verpleegkundig specialistische zorg
- Dementie
- Personenalarmering
- Hulp bij het huishouden

Ongeveer 500 huishulpen verzorgen de huishoudelijke ondersteuning binnen STMG OT aan ongeveer 2500 cliënten.

Met onze persoonlijke zorg, de inzet van mensen met een afstand tot de arbeidsmarkt en het feit dat wij een erkend leerwerkbedrijf zijn, geven wij invulling aan onze wens om nadrukkelijk in de maatschappij te staan en daar op een verantwoorde manier een bijdrage aan te leveren.

Ons werkgebied

STMG B.V. werkt in een uitgestrekt gebied in de regio Midden-Gelderland.



Kaart: Werkgebied STMG 2022

De missie en visie van STMG B.V.

Dit drijft ons elke dag - onze missie

Bij STMG B.V. voegen we waarde toe aan het leven van onze cliënt. Dat doen we vanuit onze professionaliteit en met de behoeften en beleving van onze cliënt als vertrekpunt. Onze medewerkers geven het geluk en welzijn van

onze cliënt een plek in de zorg en ondersteuning die we bieden. Zo leveren ze met hun ervaring en bekwaamheid een waardevolle bijdrage aan het leven van de cliënt en haar omgeving.

Dit willen we bereiken - onze visie

STMG B.V. biedt huishoudelijke hulp, thuisbegeleiding, verzorging en verpleging thuis. We zijn de verbinder in het netwerk van informele zorg (mantelzorg en vrijwilligers), services, ondersteuning (thuisbegeleiding en hulp bij het huishouden) en formele zorg (verzorging en verpleging). Onze cliënt woont langer zelfstandig en redzaam thuis, doordat de omgeving van de cliënt en de eigen kracht en mogelijkheden ons vertrekpunt vormen.

“Thuiszorg is bijzondere zorg. Wij komen thuis bij onze cliënten, we zien ze in hun vertrouwde omgeving en zijn er om te helpen hen de eigen regie terug te geven op een manier die bij de persoon en situatie past.”

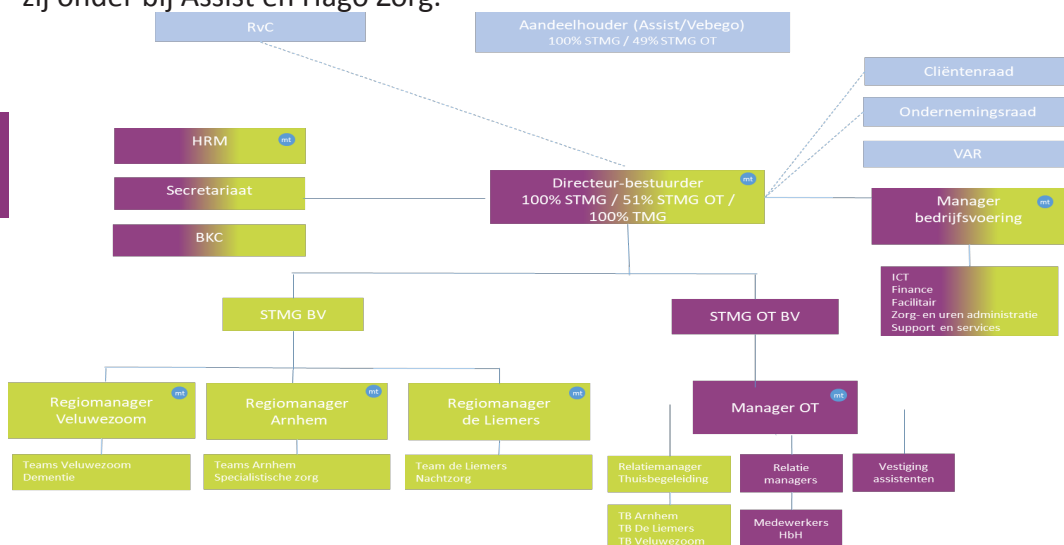
(Ingrid, een wijkverpleegkundige)



De juridische structuur

STMG B.V. is sinds 1 april 2015 onderdeel van Assist Zorg B.V. Assist helpt zorgaanbieders met het opnieuw inrichten van hun bedrijfsvoering. Dit doet zij binnen het zorgdomein wijkverpleging, thuiszorg, woonzorg, facilitaire diensten en flexibel werken en het sociaal domein begeleiding en hulp bij het huishouden.

Assist is onderdeel van Vebege International NV, een internationaal opererend familiebedrijf dat een diversiteit aan activiteiten ontplooit op het gebied van facility management, landscaping, de publieke sector en de gezondheidszorg. Haar jarenlang opgedane expertise en ervaring in de zorgsector bracht zij onder bij Assist en Hago Zorg.



Kerncijfers 2022

Aantal unieke cliënten	2329 ¹
Cliënten met meer dan 1 financiering	1,7% ²
Aantal FTE met contractuele verplichting op 31 december 2022	358
Aantal medewerkers op 31 december 2022 excl. Stagiaires	550
Ziekteverzuim personeel in loondienst	9.0% ³
Totale bedrijfsopbrengsten (*€ 1.000)	29,1 mio ⁴

¹ Aantal unieke cliënten in de maand december 2022

² Aantal cliënten met meer dan 1 financiering in de maand december 2022 (Excl. PAS)

³ Op basis van werkelijk verzuim

⁴ Zie pagina 23 van dit document

Beleid en prestaties 2022

COVID-19

Het jaar 2022 stond de eerste maanden - net als 2021 - voor STMG B.V. vooral nog in het teken van COVID-19. In deze bijzondere en hectische tijd lieten we als organisatie zien dat we er onverminderd voor onze cliënten waren. En dat geldt nog steeds. Inmiddels werd COVID-19 onderdeel van de samenleving en kreeg het een plaats in ons dagelijks leven.

STMG B.V. slaagde er ook in 2022 in om in alle gevallen minimaal de (meest) noodzakelijke zorg aan cliënten doorgang te laten vinden. Dat was soms niet makkelijk, maar met een combinatie van het nodige improvisatievermogen van de medewerkers en een goede dosis flexibiliteit van onze cliënten lukte het. Het bleek in 2022 wederom niet nodig om de niet-noodzakelijke zorg op voorhand af te schalen, waardoor we in staat waren ook deze zorg zoveel als mogelijk door te leveren.

We zijn er trots op dat we, in crisistijd, het voortouw namen voor verregaande regionale samenwerking. Thuiszorgorganisaties, ziekenhuizen en huisartsen en andere zorgverleners wisten elkaar in 2022 goed te vinden en stellen het gezamenlijke belang van de cliënten voorop.

Overige prestaties

Ondanks alle extra inspanningen die COVID-19 van ons vergde, slaagden we erin een aantal nieuwe initiatieven te ontplooiën en op lopende initiatieven goede vervolgstappen te maken:

Herkenbare en aanspreekbare wijkverpleging

STMG B.V. was tot eind 2022 penvoerder van dit grote project in het HAP-gebied Arnhem. Menzis ondersteunt met financiering van de projectleider. In 2022 bouwden we verder aan de weg die we in 2021 insloegen. Om de samenwerking te versterken, gebruikten we de methodiek “mastercircles”. Bij de SOW is aanvullende financiering ten behoeve van dit project aangevraagd

en toegekend.

Het project ‘*Samen in de wijkzorg*’ stoelt op de leidraad herkenbare en aanspreekbare wijkverpleging. Tot en met 2022 ontvingen we daarvoor SOW subsidie. In het bestuurlijk overleg in de regio is een convenant ondertekend om, in aansluiting op dit project, de regionale samenwerking verder vorm te geven door de ontwikkelagenda te richten op de werkagenda van het IZA en de landelijke doelstellingen. We dienden bij de verzekeraars voor de uitvoering hiervan een aanvraag in, in het kader van de transitiegelden vanuit het IZA. Eveneens kwamen we regionaal overeen om de rol van penvoerder en kassiersfunctie elke twee jaar te rouleren. STMG B.V. droeg deze rollen per 1 jan 2023 over aan de Drie Gasthuizen Groep.

E-health; Toekenning 2e ronde subsidie Stimuleringsregeling E-health Thuis (SET)

Naast de implementatie van de Cmed die we in 2021 vormgaven binnen deze subsidie, zetten we deze noodgedwongen in 2022 om naar de Medido door leveranciersproblemen. Dit volbrachten we binnen de bestaande subsidie. Daarnaast startten we in 2022 met digitale zorg via beeldbellen met onze cliënten. We maken hiervoor gebruik van de Compaan Tablet die cliënten in bruikleen krijgen. Deze zorgvorm breiden we in 2023 verder uit waarbij we integraal het uitgangspunt hanteren van “digitaal tenzij”.

Kwaliteit

Clienttevredenheid

In 2022 voerde STMG B.V. de PREM uit. Zorgorganisaties die wijkverpleging aanbieden, zijn sinds 2019 verplicht om als cliëntervaringsonderzoek de PREM Wijkverpleging uit te voeren. PREM staat voor Patiënt Reported Experience Measure. We stuurden de vragenlijst naar 1.250 cliënten en 611 cliënten vulden de vragenlijst in. Dit gaf een respons van 49%.

PREM	2021	2022
Score	8,77	
Respons %	49%	35%



STMG B.V. gebruikt naast de PREM-meting ook Zorgkaart Nederland als instrument voor het meten van de cliënttevredenheid.

Zorgkaart Nederland		
	2021	2022
Gemiddeld waarderingscijfer	8,9	8,9
Aantal waarderingscijfers	80	252

Kwaliteitssysteem

STMG B.V. beschikt over een ISO 9001: 2015 gecertificeerd kwaliteitssysteem.

Financiële instrumenten

STMG B.V. maakt in de normale bedrijfsvoering gebruik van financiële instrumenten die STMG B.V. blootstellen aan mogelijke markt- en/of kredietrisico's. Deze instrumenten betreffen posten die we in de balans opnemen zoals vorderingen en schulden. STMG B.V. handelt niet in deze instrumenten en past ook geen afgeleide hiervan (derivaten) toe. Voor een verdere toelichting op deze instrumenten verwijzen we naar de toelichting van de balans (passiva) vanaf pagina 38 van dit document.

Toezicht en medezeggenschap

Toezicht

Uitgangspositie

De Raad van Commissarissen is het statutaire orgaan dat toezicht uitoefent op de organisatie. De Raad bestaat uit drie personen; leden nemen maximaal twee keer vier jaar zitting in de raad. De cliëntenraad benoemt een van de leden op voordracht.

De Raad van Commissarissen sluit in zijn toezicht aan bij de visie en kernwaarden van de organisatie, zoals ze die beschrijft in de strategische koers. De Raad van Commissarissen baseert zijn toezicht voor de komende jaren op basis van de per 1 januari in werking getreden nieuwe Governancecode Zorg 2022.

Kerntaken

De Raad van Commissarissen heeft de taak toezicht te houden op de besturing van de organisatie door de directeur-bestuurder en op de algemene gang van zaken in de organisatie. De Raad van Commissarissen neemt, doorgaans op voorstel van de directeur-bestuurder, besluiten conform het opgestelde Raad van Commissarissen reglement. De Raad van Commissarissen beoordeelt daarbij, vanuit haar onafhankelijke positie, de integraliteit van de besluitvorming tegen de achtergrond van de relevante belangen van alle betrokken belanghebbenden. De Raad van Commissarissen vervult tevens de rol van klankbord en adviseur voor de directeur-bestuurder, o.a. door externe en interne ontwikkelingen te signaleren en te reflecteren op voorstellen en vragen van de directeur-bestuurder.

Vergaderingen

In het verslagjaar vergaderde de Raad van Commissarissen vier keer. Daarnaast heeft de Raad van Commissarissen tweemaal de reguliere Algemene Vergadering. De accountant was aanwezig tijdens de bespreking van het jaardocument 2021 en bij de bespreking van de Managementletter 2021. Ook sprak de Raad van Commissarissen tweemaal in het verslagjaar met de Ondernemingsraad en de Cliëntenraad.

Hoofdpunten van de vergaderingen

- De begroting 2023 en de jaarrekeningen 2021 van STMG B.V. en STMG Ondersteuning Thuis
- Het meerjarenbeleid van STMG B.V.
- De koers en de kaders van STMG B.V. voor 2022-2023
- De maandelijkse management reviews inzake de financiële ontwikkelingen
- Het onderwerp risicobeheersing, waaronder het project Privacy en de uitkomsten van diverse audits
- Het opgestelde kwaliteitsbeleid de uitkomsten van de ISO-audit
- Het onderwerp HR, met extra aandacht voor ziekteverzuim
- Het onderwerp primair proces, met extra aandacht voor strategische samenwerkingen in de regio en de kwaliteit van zorg in algemeen
- Het zorginkoopproces, waaronder de gesprekken met zorgverzekeraars en gemeenten.

Besluiten

In 2022 verleende de Raad van Commissarissen onder andere goedkeuring aan:

- Het jaardocument 2021 van STMG B.V. en STMG Ondersteuning Thuis
- De WNT klasse-indeling II voor 2022 STMG B.V.
- De begroting 2023 van STMG B.V.

Evaluatie en bezoldiging

De RvC evalueert haar eigen resultaten, prestaties en functioneren binnen het kader van de verantwoordelijkheden en bevoegdheden, die vastliggen in de statuten en het RvC reglement. Voor de uitvoering van de Wet normering bezoldiging topfunctionarissen in de (semi)publieke sector (WNT) hield STMG B.V. zich onder andere aan de Beleidsregels toepassing WNT. De aan de RvC verstrekte bezoldiging voldoet aan de WNT, waarbij geen overschrijding van het voor hen geldende bezoldigingsmaximum plaatsvond.

Leden (per 31-12-2022)

Op 31 december 2022 was de Raad van Commissarissen van STMG B.V. voltallig en bestond uit de volgende leden:

De heer drs. H. Bol	Voorzitter RvC
1e benoeming:	25-03-2015
2e benoeming:	25-03-2019
Nevenfuncties:	Lid Raad van Toezicht bij Jeroen Bosch Ziekenhuis
	Lid Raad van Commissarissen bij Prinses Máxima Kinderoncologisch centrum
	Bestuurder Stichting The Dutch4kids
	Niet uitvoerend bestuurder Ortec International B.V.

De heer drs. W. van Ewijk	Lid RvC met Aandachtsgebied: Kwaliteit & Veiligheid
1e benoeming:	01-03-2017
2e benoeming:	01-03-2021
	Lid van Toezicht van Stichting Vrije Scholen Zuidwest Nederland
	Voorzitter van de Raad van Toezicht van The Living Museum te Bennebroek.
	Voorzitter van de Raad van Toezicht Stichting Madness and Arts

De heer drs. W. van Ewijk	Lid RvC met Aandachtsgebied: Kwaliteit & Veiligheid
1e benoeming:	01-03-2017
2e benoeming:	01-03-2021
	Lid van de Raad van Toezicht Stichting Amerpoort te Baarn
	Voorzitter Vereniging van eigenaren De Vier Winden te Zeewolde

Bestuur

Bestuursmodel

STMG B.V. is ingericht volgens het directeur-bestuurder en het Raad van Commissarissen model. De taak- en verantwoordelijkheidsverdeling tussen RvC

en directeur-bestuurder liggen vast in de statuten en zijn concreet beschreven in het RvC-reglement alsmede het bestuursreglement.

De directeur-bestuurder is statutair verantwoordelijk voor de dagelijkse leiding van de organisatie en stelt het beleid vast. Het managementteam (MT) staat de directeur-bestuurder bij in de dagelijkse leiding. Het MT bestaat uit verschillende afdelingsmanagers. Het MT is beleidsinitierend en -adviserend voor de directeur-bestuurder. Ieder lid van het managementteam is verantwoordelijk voor de uitvoering hiervan binnen de eigen afdeling, conform het door de directeur-bestuurder vastgestelde beleid. Het MT-overleg bespreekt periodiek de interne en externe (beleids)ontwikkelingen, de financiële en niet-financiële resultaten, alsmede de voortgang van de uitvoering van de jaarplannen.

Aandeelhouder

Naast de Raad van Commissarissen heeft STMG B.V. een aandeelhouder, zijnde Assist Zorg B.V., onderdeel van Vebegeo B.V. Vanuit Assist Zorg B.V. is Yvonne Biemans, algemeen directeur, verantwoordelijk voor STMG B.V.

De aandeelhouder is bij STMG B.V. formeel verantwoordelijk voor de (her)benoeming van de leden van de Raad van Commissarissen en de Raad van Bestuur van STMG B.V..

Directeur-bestuurder

Per 1 oktober 2021 trad mevr. Y.W.M Biemans als onbezoldigd directeur-bestuurder ad interim. Zij had in 2022 de volgende nevenfuncties:

- Directeur Assist Zorg B.V.

STMG B.V. volgt de wet normering topinkomens (WNT). STMG B.V. legt hierover verantwoording af in de jaarrekening en aan de overheid via DigiMV terug te lezen op www.jaarverantwoordingzorg.nl

Medezeggenschap

STMG B.V. heeft een duidelijke medezeggenschapsstructuur bestaande uit drie medezeggenschapsraden: de cliëntenraad, de ondernemingsraad en de verpleegkundige advies raad.

Cliëntenraad

De cliëntenraad behartigt en bewaakt de gemeenschappelijke belangen van alle (potentiële) cliënten, mantelzorgers en hun naasten van STMG B.V. en STMG OT B.V..

Leden (op 31-12-2022)

Naam	Aandachtsgebied	Achterban
Peter van Bleijswijk Voorzitter	Algemeen beleid, Interne/externe betrekkingen	
Vacature Vicevoorzitter Ondersteuning thuis	Financiële zaken, WMO en zelfredzaamheid	Rheden, Rozendaal, Westervoort e.o.
Vacature Vicevoorzitter Thuiszorg	Kwaliteit van de zorg (Wijkverpleging) en klachten	Midden-Gelderland
Ans Lavooij	Thuiszorg / Kwaliteitskaders en zorgprocessen / contactpersoon Dementie	Lingewaard - Overbetuwe- Renkum e.o.
Hans de Beer	Kwaliteit van de zorg (Wijkverpleging) MIC/MAO en Mantelzorg	Doesburg – Duiven - Zevenaar - Rijnwaarden e.o.
Vacature	Thuiszorg / Communicatie / Cliënt-tentperspectief/ Klantenpanel	Midden-Gelderland

De cliëntenraad beoordeelde alle door de bestuurder ingediende adviesaanvragen. Daarnaast kostte het leveren van inhoudelijke bijdragen bij het meedenken en meepraten over de beleidsvoornemens, en het stellen van de ‘juiste vragen’ om tot een goed beeld en oordeel te komen over alle verander- en verbetervoorstellen veel tijd.

Adviesaanvragen 2022:

- Begroting 2022 STMG B.V. en STMG Ondersteuning Thuis
- Begroting 2023 STMG B.V. en STMG Ondersteuning Thuis
- Jaarrekening 2021 STMG B.V. en STMG Ondersteuning Thuis
- Management Rapportages 2022

Voor een toelichting op de gegeven adviezen verwijzen wij kortheidshalve naar het Jaarverslag Cliëntenraad 2022, waarin de cliëntenraad een uitgebreide toelichting geeft op de genoemde adviesaanvragen. Dit verslag vindt u op de website van STMG B.V. (onder Over STMG / Cliëntenraad). Deze is in printvorm op te vragen bij het secretariaat: clienraad@stmg.nl

Ondernemingsraad (OR)

De OR van STMG B.V. bestaat uit betrokken medewerkers, die namens het personeel overleg voeren met de werkgever over het ondernemingsbeleid en de personeelsbelangen. De OR schrijft een eigen jaarverslag.

Leden (op 31-12-2022)

Naam	Aandachtsgebied	Commissie
Gabrielle van Duren	Voorzitter	Sluit aan bij alle commissies
Marjolein Snelooper	Lid	Strategie & Financiën
Vera Heijerman	Vice voorzitter	Veiligheid, Gezondheid en Welzijn
Herman Fonteijn	Lid	Personele en Organisatie Regelingen
Jetty Luijkx	Lid	Veiligheid, Gezondheid en Welzijn
Karin Aalbers	Lid	Strategie & Financiën
Christa van der Rest	Lid	Personele en Organisatie Regelingen
Ankie Hietkamp	Lid	Personele en Organisatie Regelingen
Annelies Ponsen	Ambtelijk secretaris	

De Ondernemingsraad was in 2022 bij tal van onderwerpen betrokken en boog zich specifiek over onderstaande onderwerpen:

Instemmingsverzoeken:

- Aanpassen opzegtermijn voor nieuwe medewerkers
- Risico Inventarisatie en Evaluatie
- Wijziging studiefaciliteitenregeling
- Wijzigingen cao (in delen)

- Reiskostenvergoeding voor medewerkers BO & Onkosten BHV, periode meting gemiddelde arbeidsduur (art 3,1; 4,5,1; 8,3)
- Wijziging attentieregeling/jubileumgratificatie

Adviesaanvragen

- N.v.t.

Verpleegkundige Advies Raad (VAR)

De VAR is een onafhankelijk adviesorgaan van verpleegkundige en/of verzorgende medewerkers voor de directeur-bestuurder. De VAR bespreekt verpleegkundige en verzorgende vraagstukken. De VAR schrijft een eigen jaarverslag.

Leden (op 31-12-2022)

Naam	Aandachtsgebied	Functie binnen STMG
Irma Sommers	Voorzitter	Wijkverpleegkundige
Gaby Thomma	Lid	Wijkverpleegkundige
Kim Sessink	Vice voorzitter	Wijkziekenverzorgende

Adviezen van de VAR

- Advies functieboek STMG B.V.
- Bruikbaarheid scholingsruimte Dieren
- Protocollen en bevoegdheden
- Beleid uitvoeringsverzoeken en voorbehouden handelingen STMG B.V.
- Concept beleidsplan Wet Zorg en Dwang
- Verandering positie bestuurder STMG B.V.

2023



Vooruitblik 2023

Ook in 2023 blijft de druk op de zorg onverminderd groot. Enerzijds als gevolg van het nog altijd te hoge ziekteverzuim, anderzijds vanwege de immer voortdurende krapte op de arbeidsmarkt. De zorg betaalbaar houden in Nederland is de komende jaren een behoorlijke uitdaging. Ook STMG B.V. merkt dat in de gesprekken met de financiers, zoals gemeenten en zorgverzekeraars. Goed in gesprek blijven met de financiers blijft de komende jaren cruciaal. Daarnaast krijgen we te maken met andere ontwikkelingen. Uitdagingen die de komende jaren veel van ons vragen:

- Door vergrijzing blijft de vraag naar zorg sterk toenemen.
- De complexiteit van zorg neemt verder toe.
- De beroepsbevolking krimpt en daarmee ook het aantal zorgverleners.
- We hebben te maken met krapte op de arbeidsmarkt.
- Toekomstbestendig houden van de organisatie.
- Het aantal mantelzorgers daalt door vergrijzing.

Voor STMG B.V. is het belangrijk om hier een antwoord op te vinden. We moeten de komende jaren duidelijke keuzes maken om deze uitdagingen het hoofd te bieden. En doordat we de afgelopen jaren zo hard werkten aan het fundament zijn we in staat om deze uitdagingen aan te gaan. Want stilstand is achteruitgang. En daarom blijven we ons ontwikkelen vanuit een helder perspectief dat kansen biedt. Het komende jaar concentreren wij ons op:

1. Positieve gezondheid
2. Samenwerking
3. Scholing en ontwikkeling
4. Inzet van innovatie en technologie
5. Toekomstbestendige organisatie



Financiën

Bijzondere posten

Voor de toelichting op de balansposten en posten van de resultatenrekening verwijzen we naar de toelichtingen in de jaarrekening 2022. Enkele bijzondere posten noemen we in deze paragraaf.

Deelnemingen

STMG B.V. heeft een 51% belang in STMG OT B.V. STMG B.V. plaatste in 2022 een kapitaalinjectie van € 251K bij STMG O.T. Het resultaat deelneming bedraagt over 2022 € 240K negatief (2021: € 322k negatief). Het resultaat op het 100% belang in STMG B.V., met als kernactiviteit ledenservice, bedraagt in 2022 € 7K (2021: € 1k).

Eigen vermogen

Het totale eigen vermogen ultimo 2022 (na winstbestemming) bedraagt € 1,614 mln. negatief. Het nettoresultaat 2022 na belastingen van € 405K positief voegden we toe aan de algemene reserves.

Omzet

De gerealiseerde bedrijfsopbrengsten over 2022 bedragen € 29,1 mln. en is € 0,7 mln. lager dan de oorspronkelijk begrote omzet (€ 29,8 mln.). De gerealiseerde bedrijfsopbrengsten vallen voor alle zorgverzekeraars binnen de met hen gemaakte productieafspraken. De lagere totale bedrijfsopbrengsten ten opzichte van de begroting worden vooral veroorzaakt door een lager volume van het aantal geleverde zorguren vooral als gevolg een verhoogd ziekteverzuim. Voor 2023 slaagde STMG B.V. er wederom in met alle zorgverzekeraars geïndexeerde tariefafspraken overeen te komen en overeenkomsten aan te gaan waarbij er zowel de mogelijkheid geboden is om te groeien op het volume als de mogelijkheid tot gerichte innovaties. Specifieke doelmatigheidsafspraken maakten we voor 2023 alleen met Menzis en voor de andere zorgverzekeraars geldt nog altijd de algemene boodschap dat deze in ieder geval minstens gelijk moet blijven aan 2022. In totaal namen we in totaal voor

€ 1.099K aan compensatie vanuit Corona regelingen 2021 en 2022 in de omzet op.

Resultaat

Het operationele resultaat (vóór belastingen) is € 860K positief. Begroot was € 582K positief, inclusief financiële lasten. Ten opzichte van de begroting zitten de voornaamste verschillen in lagere bedrijfsopbrengsten (€ 770K.), lagere dan begrote personeelskosten (€ 1.656K) en hogere (€ 633K) algemene kosten. Het genormaliseerde resultaat (resultaat na belastingen +/- verrekening bijzondere en eenmalige posten) over 2022 bedraagt €

Financiële positie

Ultimo 2022 bedragen de liquiditeiten € 65K. De ratio's over 2022, vergeleken met 2021 zien er als volgt uit:

	<u>2022</u>	<u>2021</u>
• Liquiditeitsratio	0,9	0,9
• Solvabiliteitsratio	-25%	-30%

De liquiditeitsprognose 2023 STMG B.V. toont aan dat het saldo liquide middelen naar verwachting ultimo 2023 afdoende is om de nog resterende € 850K op de lening met Vebego B.V. af te lossen.

Voor de situatie dat er onverwachte omstandigheden aan de orde zijn in 2023 verstrekte Vebego B.V., 100% aandeelhouder van STMG B.V. en indirect tevens 100% aandeelhouder van STMG OT B.V., een instandhoudingsverklaring, waarin Vebego B.V. verklaart dat zij tot tenminste één jaar na datum van ondertekening van de controleverklaring bij de jaarrekening 2022 haar vorderingen uit hoofde van de aan STMG B.V. verstrekte leningen niet opeist, indien hierdoor de continuïteit van STMG B.V. in gevaar komt. Tevens voorzien ze STMG B.V. van liquide middelen als de situatie zich voordoet dat STMG B.V. niet langer voldoet aan haar korte termijnverplichtingen.

Risico's en maatregelen 2023

Hierna gaan we in op de (financiële) risico's, de eventuele impact en de te treffen/getroffen beheersmaatregelen.

- Het niet realiseren van teamprestaties, waaronder de begrote productiviteiten omzet. De impact van 1% productiviteitsverschil bedraagt ongeveer € 0,3mln. Dit risico beperkt zich door de afgesproken teamprestaties maandelijks te bespreken met de teams. Door de inzet van business intelligence hebben alle teams inzicht in hun eigen prestaties en deze bespreekt de regiomanager maandelijks met het team.
- Een van de belangrijke variabelen om de begrote doelstellingen voor 2023 te behalen is een onverminderde en autonome groei in fte's bij het zorgpersoneel. Hiervoor zetten we in voorliggende jaren reeds diverse acties in, die in meer of mindere mate succesvol bleken (Wijkacademy, zij-instromers). Recent verbindt een recruiter zich aan ons. Die houdt zich volledig met werving en selectie bezig. Wij verwachten dat STMG B.V. in staat is de benodigde fte's aan zich te verbinden om te komen tot de benodigde omzetdoelstellingen in 2023.
- Het niet realiseren van de gewenste zorgkwaliteit. Dit risico beperkt zich door een aantal elementen:
 - STMG B.V. beschikt over de ISO 9001: 2019 certificering. Het certificaat is drie jaar geldig. In 2023 vindt er een geplande herkeuring plaats.
 - Het zorgplan is de basis voor de onderlinge afspraken en verwachtingen tussen cliënt en STMG B.V.. STMG B.V. werkt met het classificatiesysteem OMAHA om het klinisch redeneerproces te ondersteunen. Duidelijkheid over afspraken en wederzijdse verwachtingen, en die vervolgens nakomen, is de basis voor tevreden cliënten en daarmee een belangrijk element in de ervaren kwaliteit van zorg.
 - STMG B.V. investeert in betrokken, bevlogen en gemotiveerde professionals. Dat doen we door opleidingen en trainingen, het begeleiden van nieuwe medewerkers in hun startperiode, casuïstiekbespreking en intervisie. Medewerkers hebben een eigen verantwoordelijkheid om hun bekwaamheid op peil te houden. De status daarvan toetsen we.
 - STMG B.V. ondersteunt de registratie in het Kwaliteitsregister van V&VN en stelt deze registratie voor verpleegkundigen verplicht. STMG B.V. faciliteert de inschrijving in het Kwaliteitsregister, het continueren en het vergroten van de vakbekwaamheid van haar verpleegkundigen door zelf intern (geaccrediteerde en gecertificeerde) scholing aan te bieden voor (her)registratie in het kwaliteitsregister.
- STMG B.V. stimuleert cliënten om hun bevindingen kenbaar te maken via Zorgkaart Nederland.
- STMG B.V. hanteert een klachtenregeling voor haar klanten en hanteert een procedure voor melding van incidenten, calamiteiten en arbeidsongevallen. Een maandelijks rapport met klachten en meldingen vormen de basis voor verbetermaatregelen.
- Genoemde risico's kunnen zich in meer of mindere mate voordoen in 2023, we zijn van mening dat we de (financiële) gevolgen hiervan op kunnen vangen binnen de staande begroting.
- Voornoemde risico's deden zich in het recente en langere verleden niet voor bij STMG B.V..
- Het risicomanagementsysteem maakt binnen STMG B.V. integraal onderdeel uit van de P&C cyclus en deze actualiseren we meerdere keren per jaar.

Cultuur en gedrag

Wij stimuleren positieve gezondheid en eigen initiatief. Zo heeft elke medewerker doorgroeimogelijkheden. Hij/zij geeft tijdens zogenaamde FITT gesprekken aan wat zijn/haar wensen zijn om zich verder te ontwikkelen. Zo'n gesprek vindt plaats op initiatief van de medewerker.

Vooruitblik 2023

De continuïteit van STMG B.V. is voor 2023 gewaarborgd. Dit onderbouwen we op basis van onderstaande feiten en omstandigheden:

1. De RvC en de AvA stelden een positieve begroting over 2023 vast, we namen hierin omzet en tarieven op volledig ondersteund met contracten met zorgverzekeraars en gemeenten. De overeengekomen tarieven zijn kostendekkend. Daarnaast biedt de begroting 2023 ook voldoende ruimte voor medewerkers om zich verder te ontwikkelen en bekwamen en is er ruimte voor innovatie teneinde de zorg toekomstbesteding te maken.
2. Naast een P&C-cyclus (inclusief regelmatige prognoses) vindt periodiek overleg plaats met de zorgverzekeraars, gemeenten en Assist Zorg B.V. waarbij we productie en andere zorgontwikkelingen op de voet volgen en waar nodig plannen bijstellen.
3. Maandelijks onderhouden we de cashplanning (die minimaal 6 maanden vooruitkijkt) en stemmen deze af met Assist Zorg B.V., waardoor we tijdig eventuele maatregelen kunnen nemen.
4. Vebeho B.V. gaf een instandhoudingsverklaring af, waardoor ze STMG B.V. met cashmiddelen ondersteunt wanneer STMG B.V. onverhoopt zelfstandig niet meer aan haar verplichtingen kan voldoen.
5. STMG B.V. heeft voldoende capaciteit beschikbaar om de afgesproken en in de begroting opgenomen omzet te realiseren. STMG B.V. zet in 2023 vol in op recruitment en is voornemens met een doelgroepgericht aanvalsplan de krappe arbeidsmarkt tegemoet te treden.



Jaarrekening STMG B.V. 2022



stmng

Balans per 31 december 2022

(na resultaatbestemming)

	Ref.	31-dec-22	31-dec-21
		€ x 1.000	€ x 1.000
ACTIVA			
Vaste activa			
Materiële vaste activa			
	2		
Bedrijfsgebouwen en -terreinen		60	48
Machines en installaties		496	144
Andere vaste bedrijfsmiddelen		178	253
Vaste bedrijfsmiddelen in uitvoering		99	-
		<u>833</u>	<u>445</u>
Financiële vaste activa			
	3		
Deelnemingen in groepsmaatschappijen		43	21
		<u>43</u>	<u>21</u>
Vlottende activa			
Vorderingen			
	4		
Op handelsdebiteuren		3.609	1.442
Op groepsmaatschappijen		102	-
Overige vorderingen		1.314	3.743
Overlopende activa		462	331
		<u>5.487</u>	<u>5.516</u>
Liquide middelen			
	5	65	672
Totaal activa			
		<u><u>6.428</u></u>	<u><u>6.654</u></u>
PASSIVA			
	Ref.	31-dec-22	31-dec-21
		€ x 1.000	€ x 1.000
Eigen vermogen			
	6		
Gestort en opgevraagd kapitaal		18	18
Agioreserve		1.382	1.382
Overige reserves		-3.033	-3.419
		<u>-1.633</u>	<u>-2.019</u>
Voorzieningen			
	7		
Overige voorzieningen		1.529	1.459
		<u>1.529</u>	<u>1.459</u>
Langlopende schulden			
	8		
Overige schulden		115	-
		<u>115</u>	<u>-</u>
Kortlopende schulden			
	9		
Schulden aan leveranciers		1.396	1.385
Schulden aan groepsmaatschappijen		1.055	2.255
Belastingen en premies sociale verzekeringen		372	371
Schulden ter zake van pensioenen		601	166
Overige schulden		2.993	3.037
		<u>6.417</u>	<u>7.214</u>
Totaal passiva			
		<u><u>6.428</u></u>	<u><u>6.654</u></u>

Winst- en verliesrekening 2022

	Ref.	2022	2021
		€ x 1.000	€ x 1.000
Baten uit beroeps- of bedrijfsmatige zorgverlening	12		
Zorgverzekeringswet		20.294	21.997
Wet langdurige zorg		6.009	4.734
Overige baten uit beroeps- of bedrijfsmatige zorgverlening		<u>777</u>	<u>857</u>
		27.080	27.588
Opbrengsten Jeugdwet	13	<u>238</u>	<u>304</u>
Netto omzet		27.318	27.892
Overige bedrijfsopbrengsten	14	<u>1.792</u>	<u>1.957</u>
		1.792	1.957
Som der bedrijfsopbrengsten		<u>29.110</u>	<u>29.849</u>
Kosten van uitbesteed werk en andere externe kosten	15	2.333	2.343
Lonen en salarissen	16	16.850	17.298
Sociale lasten	16	2.866	2.756
Pensioenlasten	16	1.505	1.456
Afschrijvingen op immateriële en materiële vaste activa	17	225	171
Overige bedrijfskosten	18	<u>4.424</u>	<u>4.417</u>
		28.203	28.441
Bedrijfsresultaat		907	1.408
Rentelasten en soortgelijke kosten	19	<u>72</u>	<u>105</u>
		72	105
Resultaat voor belastingen		835	1.303
Belastingen	20	216	326
Aandeel in resultaat van ondernemingen waarin wordt deelgenomen	21	<u>-233</u>	<u>-321</u>
		-233	-321
Resultaat na belastingen		<u><u>386</u></u>	<u><u>656</u></u>
RESULTAATBESTEMMING			
<i>Het resultaat is als volgt verdeeld:</i>		2022	2021
		€ x 1.000	€ x 1.000
Toevoeging/(onttrekking):			
Algemene / overige reserves		<u>386</u>	<u>656</u>
		<u><u>386</u></u>	<u><u>656</u></u>

De jaarrekening 2021 is door de algemene vergadering van aandeelhouders van STMG B.V. op 30-05-2022 vastgesteld. De bestemming van het resultaat is vastgesteld conform het daartoe gedane voorstel.

Voorstel tot bestemming van het resultaat over het boekjaar 2022

Het bestuur stelt voor het resultaat over het boekjaar 2022 ten bedrage van € 386.000 te bestemmen conform bovenstaande tabel. Dit voorstel is in de jaarrekening verwerkt.

Kasstroomoverzicht

	Ref.	2022		2021	
		€ x 1.000	€ x 1.000	€ x 1.000	€ x 1.000
Kasstroom uit operationele activiteiten (Volgens de indirecte methode)					
Bedrijfsresultaat			907		1.408
Aanpassingen voor:					
- afschrijvingen en overige waardeverminderingen	17	225		171	
- mutaties voorzieningen	7	70		755	
- boekresultaten afstoting vaste activa	13	0		0	
			295		926
Veranderingen in werkkapitaal:					
- mutatie operationele vorderingen	4	29		-820	
- mutatie operationele schulden	9	470		57	
			499		-763
Kasstroom uit bedrijfsoperaties			1.701		1.570
Betaalde interest	19	-96		-100	
Ontvangen interest	19	-		-	
Ontvangen dividend	19	-		-	
Resultaat deelnemingen	19	-		-	
Betaalde winstbelasting	20	-348		-108	
			-444		-208
Totaal kasstroom uit operationele activiteiten			1.257		1.362
Kasstroom uit investeringsactiviteiten					
Investeringen materiële vaste activa	2	-444		-301	
Desinvesteringen materiële vaste activa	2	-		0	
Investeringen immateriële vaste activa	1	-		-	
Desinvesteringen immateriële vaste activa	1	-		-	
Vervreemdingen deelnemingen en/of samenwerkingsverbanden	3	-		-	
Ontvangen dividend	3	-		23	
Investeringen in overige financiële vaste activa	3	-255		-	
Desinvesteringen overige financiële vaste activa	3	-		-	
Totaal kasstroom uit investeringsactiviteiten			-699		-278
Kasstroom uit financieringsactiviteiten					
Ontvangsten uit langlopende schulden	8	-		-	
Aflossing van langlopende schulden	8	-1.165		-1.414	
Totaal kasstroom uit financieringsactiviteiten			-1.165		-1.414
Mutatie			<u>-607</u>		<u>-330</u>
Stand geldmiddelen per 1 januari	5		672		1.002
Stand geldmiddelen per 31 december	5		65		672
Mutatie geldmiddelen			-607		-330

Grondslagen van waardering en resultaatbepaling

Algemeen

Algemene gegevens en groepsverhoudingen

STMG B.V. is statutair (en feitelijk) gevestigd te Arnhem op het adres Mr.E.N. van Kleffenstraat 12 en is geregistreerd onder kvknummer 62639188. De vennootschap STMG B.V. is een 100%-dochter van Assist Zorg B.V.. STMG B.V. heeft een 51%-belang in STMG Ondersteuning thuis B.V. en een 100%-belang in STMG B.V.. STMG OT B.V. en TMG B.V. zijn niet geconsolideerd in de jaarrekening van STMG B.V. overeenkomstig Artikel 7 lid 5 Regeling openbare jaarverantwoording WMG. Aan het hoofd van deze groep staat Vebeego B.V. te Heerlen. De jaarrekening van STMG B.V. is opgenomen in de geconsolideerde jaarrekening van Vebeego B.V. te Heerlen. Afschriften van de jaarrekening kunnen, in vereenvoudigde, versie worden gedownload van de website www.vebeego.com of worden opgevraagd bij Vebeego B.V. zelf via info@vebeego.com. De belangrijkste activiteiten zijn het leveren van verpleging en verzorging ten behoeve van de extramurale zorg.

Kapitaalbelangen					
Naam en rechtsvorm en woonplaats rechtspersoon					
Maatschappij aan het hoofd van de groep waartoe de rechtspersoon behoort en die de financiële gegevens consolideert in de door haar openbaar gemaakte geconsolideerde jaarrekening.					
Vebeego B.V. te Voerendaal					
Rechtstreekse kapitaalbelangen >= 20%:					
	Kernactiviteit	Verschaft kapitaal	Kapitaal belang (in %)	Eigen vermogen € x 1.000	Resultaat 2022 € x 1.000
STMG Ondersteuning thuis BV te Arnhem	Huishoudelijke hulp	-	51%	537	-471
TMG BV te Bommel	Ledenservice	-	100%	3	7

Deelnemingen in groepsmaatschappijen

Deelnemingen in groepsmaatschappijen waarin invloed van betekenis op het zakelijke en financiële beleid wordt uitgeoefend, worden gewaardeerd op de nettovermogenswaarde, doch niet lager dan nihil. Deze nettovermogenswaarde wordt berekend op basis van de grondslagen van XYZ. Als de nettovermogenswaarde negatief is, wordt de deelneming op nihil gewaardeerd. Daarbij worden tevens andere langlopende belangen in aanmerking genomen die feitelijk moeten worden aangemerkt als onderdeel van de netto-investering in de deelneming.

29

Algemene grondslagen voor de opstelling van de jaarrekening

Stelselwijziging

De jaarrekening 2022 is opgesteld op basis van de Regeling openbare jaarverantwoording WMG. De regeling schrijft voor de balans en winst-en-verliesrekening modellen voor die afwijken van de modellen die in de jaarrekening 2021 zijn gehanteerd. De vergelijkende cijfers over 2021 zijn aangepast op basis van de nieuwe modellen. De aanpassingen hebben geen invloed op de omvang van het eigen vermogen ultimo 2021 en het resultaat over 2021.

Verslaggevingsperiode

Deze jaarrekening heeft betrekking op het boekjaar 2022, dat is geëindigd op balansdatum 31 december 2022.

Grondslagen voor het opstellen van de jaarrekening

De jaarrekening is opgesteld volgens de bepalingen van de Regeling openbare jaarverantwoording WMG (RojW). De waardering van activa en passiva en de bepaling van het resultaat vinden plaats op basis van historische kosten, tenzij anders vermeld.

Baten en lasten worden toegerekend aan het jaar waarop ze betrekking hebben. Winsten worden slechts opgenomen voor zover zij op balansdatum zijn gerealiseerd. Verplichtingen en mogelijke verliezen die hun oorsprong vinden voor het einde van het verslagjaar, worden in acht genomen indien zij voor het opmaken van de jaarrekening bekend zijn geworden.

Continuïteitsveronderstelling

Deze jaarrekening is opgesteld uitgaande van de continuïteitsveronderstelling. STMG B.V. heeft het jaar 2022 afgesloten met een positief netto resultaat van € 405K. Voor 2023 is een EBIT resultaat geprognosticeerd van € 1,04mln positief. Op basis van actuele inzichten zijn liquiditeitsprognoses voor geheel 2023 opgesteld. Op basis van deze liquiditeitsprognoses en de positieve begroting over 2023 wordt de komende twaalf maanden een liquiditeitoverschot verwacht.

STMG B.V. heeft bovendien op 24 januari 2023 een instandhoudingsverklaring ontvangen van Vebege B.V., waarin laatstgenoemde verklaart dat zij tot 22 februari 2024 haar vordering op STMG B.V. niet opeist indien hierdoor de continuïteit van STMG B.V. in gevaar komt. Mocht dat laatste aan de orde zijn, dan zal Vebege B.V. STMG B.V. voorzien van extra liquide middelen teneinde de korte termijn schulden te kunnen voldoen. Rekening houdende met het verwachte liquiditeitoverschot en de instandhoudingsverklaring is er de komende twaalf maanden geen enkele grond om de continuïteit van STMG B.V. te betwisten.

Vergelijking met voorgaand jaar

De grondslagen voor waardering en resultaatbepaling zijn ongewijzigd ten opzichte van voorgaand jaar.

Schattingswijziging

In het boekjaar hebben geen schattingswijzigingen plaatsgevonden ten opzichte van vorig jaar.

Fouterstel

Een fouterstel, nadat de jaarrekening van vorig jaar is vastgesteld, is niet van toepassing.

Oordelen en schattingen

De opstelling van de jaarrekening vereist, dat het management oordelen vormt en schattingen en veronderstellingen maakt die van invloed zijn op de toepassing van grondslagen en de gerapporteerde waarde van activa en verplichtingen, van baten en lasten. De daadwerkelijke uitkomsten kunnen afwijken van deze schattingen. De schattingen en onderliggende veronderstellingen worden voortdurend beoordeeld. Herzieningen van schattingen worden opgenomen in de periode waarin de schatting wordt herzien en in toekomstige perioden waarvoor de herziening gevolgen heeft. De volgende waarderingsgrondslagen zijn naar de mening van het management het meest kritisch voor het weergeven van de financiële positie, en vereisen een aantal schattingen en veronderstellingen: De continuïteitsveronderstelling en de bepaling van de voorzieningen.

Verbonden rechtspersonen

Van transacties met verbonden partijen is sprake wanneer een relatie bestaat tussen de instelling en een natuurlijk persoon of entiteit die verbonden is met de instelling. Dit betreffen onder meer de relaties tussen de instelling en haar deelnemingen, de aandeelhouders, de bestuurders en de functionarissen op sleutelposities. Onder transacties wordt verstaan een overdracht van middelen, diensten of verplichtingen, ongeacht of er een bedrag in rekening is gebracht.

COVID-19

Ook in 2022 heeft de COVID-19 pandemie impact gehad op de bedrijfsvoering van STMG B.V. Dit leidde tot meerkosten inzake onder meer beschermingsmiddelen en een hogere inzet van uitzendkrachten. Ook in 2022 maakt STMG daardoor gebruik van de volgende compensatiemaatregelen:

- Wet langdurige zorg
- Zorgverzekeringswet

Voor zover de effecten van de COVID-19 kosten en compensatieregelingen significant en kwantificeerbaar zijn, zijn de betreffende posten in de jaarrekening nader toegelicht bij de toelichting op de balans Overige vorderingen en de toelichting op de winst-en-verliesrekening.

Financiële instrumenten

Onder financiële instrumenten worden zowel primaire financiële instrumenten (zoals vorderingen en schul-

den) als afgeleide financiële instrumenten (derivaten) verstaan.

In de toelichting op de onderscheiden posten van de balans wordt de reële waarde van het betreffende instrument toegelicht als die afwijkt van de boekwaarde. Indien het financiële instrument niet in de balans is opgenomen, wordt de informatie over de reële waarde gegeven in de toelichting onder punt 10.

Primaire financiële instrumenten

Voor de grondslagen van primaire financiële instrumenten wordt verwezen naar de behandeling per balanspost van de 'Grondslagen voor de waardering van activa en passiva'.

Grondslagen van waardering van activa en passiva

Activa en passiva

Materiële vaste activa

De materiële vaste activa worden gewaardeerd tegen verkrijgings- of vervaardigingsprijs onder aftrek van cumulatieve afschrijvingen en cumulatieve bijzondere waardeverminderingen. De afschrijvingstermijnen van immateriële en materiële vaste activa zijn gebaseerd op de verwachte gebruiksduur van het vast actief. De afschrijvingen worden berekend als een percentage over de aanschafprijs volgens de lineaire methode op basis van de economische levensduur.

De materiële vaste activa waarvan de zorgaanbieder, krachtens een financiële leaseovereenkomst de economische eigendom heeft, worden geactiveerd. De uit de financiële leaseovereenkomst voortkomende verplichting wordt als schuld verantwoord. De in de toekomstige leasetermijnen begrepen interest wordt gedurende de looptijd van de financiële leaseovereenkomst ten laste van het resultaat gebracht.

De afschrijvingen worden berekend als een percentage over de aanschafprijs volgens de lineaire methode op basis van de economische levensduur.

De volgende afschrijvingspercentages worden hierbij gehanteerd:

- Bedrijfsgebouwen: 0%, restwaarde is gelijk gesteld aan de aanschafwaarde.
- Verbouwingen bedrijfspand: 20%, gelijk gesteld aan looptijd huurcontract.
- Machines en installaties : 6,7 % - 20%.
- Andere vaste bedrijfsmiddelen : 10 %.
- ICT en telefonie :20% - 33,3%.

Op bedrijfsterreinen en op vaste activa in ontwikkeling en vooruitbetalingen op materiële vaste activa wordt niet afgeschreven. Daar we geen gebouwen /terreinen meer in bezit hebben hebben we niet te maken met grootonderhoud.

In de investeringen is een bedrag aan geactiveerde rente opgenomen van € 0. Het totaal van de geactiveerde rente bedraagt ultimo boekjaar € 0. Er zijn geen subsidies of daaraan gelijk te stellen vergoedingen ontvangen als eenmalige bijdrage in de afschrijvingskosten.

Vaste activa - bijzondere waardeverminderingen

Vaste activa met een lange levensduur worden beoordeeld op bijzondere waardeverminderingen wanneer wijzigingen of omstandigheden zich voordoen die doen vermoeden dat de boekwaarde van een actief niet terugverdiend zal worden. Als dergelijke indicaties aanwezig zijn, wordt de realiseerbare waarde van het actief geschat. De realiseerbare waarde is de hoogste van de bedrijfswaarde en de opbrengstwaarde. De terugverdienmogelijkheid van activa die in gebruik zijn, wordt bepaald door de boekwaarde van een actief te vergelijken met de opbrengstwaarde of de bedrijfswaarde zijnde de geschatte contante waarde van de toekomstige netto kasstromen die het actief naar verwachting zal genereren.

Wanneer de boekwaarde van een actief hoger is dan de realiseerbare waarde van de toekomstige kasstromen, worden bijzondere waardeverminderingen verantwoord voor het verschil tussen de boekwaarde en de realiseerbare waarde. De opbrengstwaarde is gebaseerd op de geschatte verkoopprijs minus de geschatte

kosten welke nodig zijn om de verkoop te realiseren.

Financiële vaste activa

De financiële vaste activa worden gewaardeerd tegen reële waarde en vervolgens tegen geamortiseerde kostprijs. Deelnemingen in groepsmaatschappijen en overige deelnemingen waarin invloed van betekenis kan worden uitgeoefend, worden gewaardeerd volgens de nettovermogenswaardemethode. Invloed van betekenis wordt in ieder geval verondersteld aanwezig te zijn bij het kunnen uitbrengen van 20% of meer van de stemrechten. De nettovermogenswaarde wordt berekend volgens de grondslagen die gelden voor deze jaarrekening. Indien de waardering van een deelneming volgens de nettovermogenswaarde negatief is, wordt deze op nihil gewaardeerd. Deelnemingen waarop geen invloed van betekenis kan worden uitgeoefend, worden gewaardeerd tegen verkrijgingsprijs. Indien sprake is van een duurzame waardevermindering vindt waardering plaats tegen deze lagere waarde; afwaardering vindt plaats ten laste van de winst-en-verliesrekening. De leningen aan niet-geconsolideerde deelnemingen worden initieel opgenomen tegen reële waarde.

Vorderingen

De vorderingen worden bij eerste verwerking opgenomen tegen de reële waarde en vervolgens gewaardeerd tegen de geamortiseerde kostprijs. Noodzakelijk geachte voorzieningen voor mogelijke verliezen als gevolg van oninbaarheid worden in mindering gebracht. Deze voorzieningen worden bepaald op basis van individuele beoordeling van de vorderingen.

Een vordering uit hoofde van financieringstekorten of een schuld uit hoofde van financieringsoverschotten is het aan het einde van het boekjaar bestaande verschil tussen het wettelijk budget voor aanvaardbare kosten en de ontvangen voorschotten en de in rekening gebrachte vergoedingen voor diensten en verrichtingen ter dekking van het wettelijk budget.

Liquide middelen

Liquide middelen bestaan uit banktegoeden met een looptijd korter dan twaalf maanden. Liquide middelen worden gewaardeerd tegen de nominale waarde.

Eigen vermogen

Binnen het eigen vermogen wordt onderscheid gemaakt tussen Kapitaal, Agioreserve en Algemene en overige reserves.

Kapitaal

Onder kapitaal is opgenomen het bij oprichting van de Besloten Vennootschap ingebracht kapitaal.

Agioreserve

De door de aandeelhouders ingebrachte bedragen boven het nominaal aandelenkapitaal worden verantwoord als agio. Hieronder worden tevens begrepen additionele vermogensstortingen door bestaande aandeelhouders zonder uitgifte van aandelen of uitgifte van rechten tot het nemen of verkrijgen van aandelen van de instelling. Kosten en kapitaalbelasting verbonden aan de plaatsing van aandelen die niet worden geactiveerd, worden, onder aftrek van belastingeffecten, ten laste van het agio gebracht. Indien en zover het agio ontoereikend is, worden de bedragen ten laste van de overige reserves gebracht.

Algemene en overige reserves

Onder Algemene en overige reserves is opgenomen dat deel van het eigen vermogen, waarover de bevoegde organen binnen de statutaire doelstellingen van de instelling vrij kunnen beschikken.

Voorzieningen

Overige voorzieningen:

Indien het effect van de tijds waarde van geld materieel is, worden de overige voorzieningen gewaardeerd tegen de contante waarde van de uitgaven die naar verwachting noodzakelijk zijn om de betreffende verplichtingen af te wikkelen. Discontering vindt plaats op basis van een disconteringsvoet voor belastingen die

zowel de actuele markttrente als de specifieke risico's met betrekking tot de verplichting weergeeft. Indien het effect van de tijdswaarde van geld niet materieel is, worden de overige voorzieningen gewaardeerd tegen de nominale waarde.

Tenzij anders vermeld, worden de overige voorzieningen gewaardeerd tegen de contante waarde.

Voorziening jubileumverplichtingen

De voorziening voor jubilea betreft de contante waarde van de in de toekomst uit te keren jubileumuitkeringen inclusief gratificaties bij pensionering. De berekening is gebaseerd op gedane toezeggingen, blijfkans en leeftijd. De gehanteerde disconteringsvoet bedraagt 3% (2021: 0%).

Voorziening vervroegd uittreden 45 jaar in de zorg

De voorziening is opgenomen naar aanleiding van de in de cao VVT opgenomen regeling vervroegd uittreden bij 45 dienstjaren en is gevormd voor werknemers die:

- op balansdatum reeds hebben geopteerd voor gebruikname van de regeling;
- onder de bestaande regeling kunnen opteren voor vervroegde uittreding, maar dat op balansdatum nog niet hebben gedaan en;
- die op balansdatum nog niet kunnen opteren, maar dat tijdens de resterende looptijd van de bestaande regeling (tot en met 31-12-2025) wel kunnen doen.

De voorziening betreft de beste schatting van de uit deze regeling voortvloeiende kosten, zijnde de toekomstige uitkeringen en eventuele pseudo-eindheffing bij overschrijving van de RVU-drempelvrijstelling.

Hierbij wordt rekening gehouden met deelnamekansen, de ingangsdatum van de uitkeringen, de uitkeringsduur, blijfkansen en sterftkansen. De uitkeringen zijn contant gemaakt naar de datum waarop deze ingaan, tegen een disconteringsvoet van 3%. (2021 0%)

Voorziening langdurig zieken

De voorziening langdurig zieken is bedoeld voor de kosten van ziekte van werknemers (loondoorbetaling), waarvan de verwachting is dat deze niet meer terugkeren in het arbeidsproces. Er wordt rekening gehouden met het salaris en het recht op doorbetaling van het volledige loon in het eerste jaar van ziekte en doorbetaling van 70% van het loon in het tweede ziektejaar inclusief transitievergoeding. De voorziening wordt gewaardeerd tegen nominale waarde daar de tijdswaarde van geld niet materieel is (looptijd ca. 2 jaar). In de voorziening langdurig zieken wordt rekening gehouden met eventueel van toepassing zijnde transitievergoedingen.

Schulden

Onder de langlopende schulden worden schulden opgenomen met een resterende looptijd van meer dan één jaar. De kortlopende schulden hebben een verwachte looptijd van maximaal één jaar. De schulden worden bij eerste verwerking opgenomen tegen de reële waarde en vervolgens gewaardeerd tegen de geamortiseerde kostprijs (nominale waarde). De aflossingsverplichtingen voor het komend jaar van de langlopende schulden worden opgenomen onder kortlopende schulden.

Leasing

Financiële lease:

Leaseovereenkomsten waarbij de voor- en nadelen verbonden aan de eigendom geheel of nagenoeg geheel door de groep als lessee worden gedragen, worden aangemerkt als financiële leases. Bij financiële leases wordt het leaseobject en de daarmee samenhangende schuld bij aanvang van de leaseperiode verwerkt tegen de reëlewaarde van het leaseobject of de lagere contante waarde van de minimale leasebetalingen, waarbij discontering plaatsvindt op basis van de impliciete rentevoet. Na eerste verwerking worden de minimale leasebetalingen gesplitst in rente en aflossing. De rentelasten worden gedurende de leaseperiode zodanig aan elke periode toegerekend dat dit resulteert in een constante periodieke rentevoet. De relevante activa worden afgeschreven over de resterende gebruiksduur.

Operationele lease:

Leaseovereenkomsten die niet kwalificeren als financiële lease, worden aangemerkt als operationele lease. Bij operationele leases worden de leasebetalingen lineair over de looptijd van de lease ten laste van het resultaat verwerkt.

Grondslagen van resultaatbepaling

Algemeen

Het resultaat wordt bepaald als het verschil tussen de baten en de lasten over het verslagjaar, met inachtneming van de hiervoor reeds vermelde waarderingsgrondslagen. Baten worden in de winst-en-verliesrekening opgenomen wanneer een vermeerdering van het economisch potentieel, samenhangend met een vermeerdering van een actief of een vermindering van een verlichting, heeft plaatsgevonden, waarvan de omvang betrouwbaar kan worden vastgesteld. Lasten worden verwerkt wanneer een vermindering van het economisch potentieel, samenhangend met een vermindering van een actief of een vermeerdering van een verplichting, heeft plaatsgevonden, waarvan de omvang betrouwbaar kan worden vastgesteld. Baten worden verantwoord in het jaar waarin de baten zijn gerealiseerd. Lasten worden in aanmerking genomen in het jaar waarin deze voorzienbaar zijn. De overige baten en lasten worden toegerekend aan de verslagperiode waarop deze betrekking hebben. Baten (waaronder nagekomen budgetaanpassingen) en lasten uit voorgaande jaren die in dit boekjaar zijn geconstateerd, worden aan dit boekjaar toegerekend.

Opbrengsten

Opbrengsten uit het verlenen van diensten worden in de winst-en-verliesrekening verwerkt wanneer het bedrag van de opbrengsten op betrouwbare wijze kan worden bepaald, de inning van de te ontvangen vergoeding waarschijnlijk is, de mate waarin de dienstverlening op balansdatum is verricht betrouwbaar kan worden bepaald en de reeds gemaakte kosten en de kosten die (mogelijk) nog moeten worden gemaakt om de dienstverlening te voltooien op betrouwbare wijze kunnen worden bepaald. Indien het resultaat van een bepaalde opdracht tot dienstverlening niet op betrouwbare wijze kan worden bepaald, worden de opbrengsten verwerkt tot het bedrag van de kosten van de dienstverlening die worden gedekt door de opbrengsten. De met de opbrengsten samenhangende lasten worden toegerekend aan de periode waarin de baten zijn verantwoord. De basis voor deze berekeningen is vastgelegd in overeenkomsten met Zorgverzekeraars op het gebied van de ZvW, Zorgkantoren op het gebied van de WIZ en gemeenten op het gebied van de WMO. In alle gevallen fungeert STMG B.V. als zelfstandig hoofdaannemer. In een enkel geval wordt kennis en expertise van STMG ingehuurd door een collega zorgorganisatie, ook hier liggen overeenkomsten aan ten grondslag. Onzekerheden op het gebied van overproductie, onrechtmatigheid e.d. zijn wat STMG betreft nihil als gevolg van periodieke evaluaties met betreffende financiers op deze punten, zodat er indien gewenst tijdig bijgestuurd kan worden. De opbrengsten met betrekking tot de meerkostenregeling WLZ 2021 zijn toegerekend o.b.v. afrekening. De opbrengsten met betrekking tot de meerkostenregelingen Wlz 2022 en ZvW 2021 zijn toegerekend o.b.v. interne berekening die welliswaar goedkeurend zijn beoordeeld door de eerste en tweede beoordelaars.

Overige bedrijfsopbrengsten

De overige bedrijfsopbrengsten bestaan uit opbrengsten anders dan uit zorgprestaties en maatschappelijke ondersteuning en subsidies. De overige opbrengsten kunnen worden verdeeld in opbrengsten voor het leveren van goederen en opbrengsten voor het leveren van diensten.

Opbrengsten uit de verkoop van goederen worden verwerkt zodra alle belangrijke rechten en risico's met betrekking tot de eigendom van de goederen zijn overgedragen aan de koper.

Opbrengsten uit het verlenen van diensten geschieden naar rato van de geleverde prestaties, gebaseerd op de verrichte diensten tot aan de balansdatum in verhouding tot de in totaal te verrichten diensten.

De belangrijkste overige bedrijfsopbrengsten hebben betrekking op personenalarmering, doorbelastingen naar verbonden partijen en project samenwerking regionale nachtzorg.

Lonen en salarissen, sociale lasten en pensioenlasten

Lonen, salarissen en sociale lasten worden op grond van de arbeidsvoorwaarden verwerkt in de resultaten-

rekening voorzover ze verschuldigd zijn aan werknemers respectievelijk de belastingautoriteit. De beloningen van het personeel worden als last in de winst-en-verliesrekening verantwoord in de periode waarin de arbeidsprestatie wordt verricht en, voor zover nog niet uitbetaald, als verplichting op de balans opgenomen. Als de reeds betaalde bedragen de verschuldigde beloningen overtreffen, wordt het meerdere opgenomen als een overlopend actief voor zover er sprake zal zijn van terugbetaling door het personeel of van verrekening met toekomstige betalingen door de instelling.

Voor de beloningen met opbouw van rechten (sabbatical leave, gratificaties e.d.) worden de verwachte lasten gedurende het dienstverband in aanmerking genomen. Een verwachte vergoeding ten gevolge van gratificaties worden verantwoord indien de verplichting tot betaling van die vergoeding is ontstaan op of vóór balansdatum en een betrouwbare schatting van de verplichtingen kan worden gemaakt. Ontvangen bijdragen voortvloeiend uit levensloopregelingen worden in aanmerking genomen in de periode waarover deze bijdragen zijn verschuldigd. Toevoegingen aan en vrijval van verplichtingen worden ten laste respectievelijk ten gunste van de winst-en-verliesrekening gebracht.

Indien een beloning wordt betaald, waarbij geen rechten worden opgebouwd (bijvoorbeeld doorbetaling in geval van ziekte of arbeidsongeschiktheid) worden de verwachte lasten verantwoord in de periode waarover deze beloning is verschuldigd.

Voor op balansdatum bestaande verplichtingen tot het in de toekomst doorbetalen van beloningen (inclusief ontslagvergoedingen) aan personeelsleden die op balansdatum naar verwachting blijvend geheel of gedeeltelijk niet in staat zijn om werkzaamheden te verrichten door ziekte of arbeidsongeschiktheid wordt een voorziening opgenomen. De verantwoorde verplichting betreft de beste schatting van de bedragen die noodzakelijk zijn om de desbetreffende verplichting op balansdatum af te wikkelen. De beste schatting is gebaseerd op contractuele afspraken met personeelsleden (CAO en individuele arbeidsovereenkomsten). Toevoegingen aan en vrijval van verplichtingen worden ten laste respectievelijk ten gunste van het resultaat gebracht.

Ontslagvergoedingen

Ontslagvergoedingen zijn vergoedingen die worden toegekend in ruil voor de beëindiging van het dienstverband. Een uitkering als gevolg van ontslag wordt als verplichting en als last verwerkt als de instelling zich aantoonbaar onvoorwaardelijk heeft verbonden tot betaling van een ontslagvergoeding. Als het ontslag onderdeel is van een reorganisatie, worden de kosten van de ontslagvergoeding opgenomen in een reorganisatievergoeding. Zie hiervoor de grondslag onder het hoofd Voorzieningen. Ontslagvergoedingen worden gewaardeerd met inachtneming van de aard van de vergoeding. Als de ontslagvergoeding een verbetering is van de beloningen na afloop van het dienstverband, vindt waardering plaats volgens dezelfde grondslagen die worden toegepast voor pensioenregelingen. Andere ontslagvergoedingen worden gewaardeerd op basis van de beste schatting van de bedragen die noodzakelijk zijn om de verplichting af te wikkelen.

Pensioenen

STMG B.V. heeft voor haar werknemers een toegezegde pensioenregeling. Deze regeling wordt onder het Nederlandse pensioenstelsel gefinancierd door afdrachten aan bedrijfstakpensioenfondsen Zorg en Welzijn. Deelname aan Zorg en Welzijn is verplicht gesteld in de collectieve arbeidsovereenkomst waaronder STMG B.V. valt.

De opbouw van de pensioenaanspraken wordt steeds in het betreffende kalenderjaar af gefinancierd door middel van (ten minste) kostendekkende premiebetalingen. De pensioenregeling is een middelloon regeling met - voor zowel actieve als inactieve deelnemers (slapers en gepensioneerden) - voorwaardelijke toeslagverlening. De toeslagverlening is afhankelijk van het beleggingsrendement.

De jaarlijkse opbouw van de pensioenaanspraken bedraagt 25,8% van het pensioengevend salaris dat is gebaseerd op het brutoloon minus een franchise ad € 13.343 (2021 € 13.311). Het pensioengevend salaris is gemaximeerd op € 114.866 (2021 € 112.189). De jaarlijkse premie die voor rekening komt van de werkgever bedraagt 12,9% van het pensioengevend salaris. De hoogte van de premie wordt jaarlijks vastgesteld door het bestuur van het bedrijfstakpensioenfonds op basis van de dekkingsgraad en verwachte rendementen. De dekkingsgraad van Zorg en Welzijn bedraagt ultimo 2022 volgens opgave van het fonds 109,2%. In het

bijgewerkte herstelplan van januari 2020 laat PFZW zien dat de beleidsdekkingsgraad eind 2027 weer op het vereiste niveau kan zijn. Dit is binnen de wettelijke hersteltermijn van 10 jaar. Om de dekkingsgraad sneller te herstellen verhoogt PFZW de premie met een premieopslag gedurende de herstelperiode. Tijdens het herstelplan verhoogt PFZW de pensioenen niet volledig.

Op basis van het uitvoeringsreglement heeft STMG B.V. bij een tekort in het fonds geen verplichting tot het voldoen van aanvullende bijdragen anders dan door hogere toekomstige premies. STMG B.V. heeft daarom alleen de verschuldigde premies tot en met het einde van het boekjaar in de jaarrekening verantwoord.

Rentelasten en soortgelijke kosten

De financiële baten en lasten betreffen aan derden en groepsmaatschappijen betaalde (te betalen) interest.

Aandeel in resultaat van ondernemingen waarin wordt deelgenomen

Hieronder opgenomen het aandeel van STMG B.V. in het resultaat van de op nettovermogenswaarde gewaardeerde deelnemingen.

Subsidies

Subsidies worden aanvankelijk in de balans opgenomen als vooruitontvangen baten zodra er redelijke zekerheid bestaat dat zij zullen worden ontvangen en dat STMG B.V. zal voldoen aan de daaraan verbonden voorwaarden. Subsidies ter compensatie van door STMG B.V. gemaakte kosten worden systematisch als opbrengsten in de winst-en-verliesrekening opgenomen in dezelfde periode als die waarin de kosten worden gemaakt. Uitzondering hierop is de ontvangen Zorgbonus welke in aftrek komen op de gerelateerde loonkosten.

Belasting

Belastingen omvatten de over de verslagperiode verschuldigde en verrekenbare winstbelastingen en latente belastingen. De belastingen worden in de winst-en-verliesrekening opgenomen, behalve voor zover deze betrekking hebben op posten die rechtstreeks in het eigen vermogen worden opgenomen, in welk geval de belasting in het eigen vermogen wordt verwerkt, of op overnames.

De over het boekjaar verschuldigde en verrekenbare belasting is de naar verwachting te betalen belasting over de belastbare winst over het boekjaar, berekend aan de hand van belastingtarieven die zijn vastgesteld op verslagdatum, dan wel waartoe materieel al op verslagdatum is besloten, en eventuele correcties op de over voorgaande jaren verschuldigde belasting.

Grondslagen voor de opstelling van het kasstroomoverzicht

Het kasstroomoverzicht is opgesteld op basis van de indirecte methode.

De geldmiddelen in het kasstroomoverzicht bestaan uitsluitend uit liquide middelen.

Winstbelastingen, ontvangen interest en ontvangen dividenden worden opgenomen onder de kasstroom uit operationele activiteiten. Betaalde interest en betaalde dividenden worden opgenomen onder de kasstroom uit financieringsactiviteiten.

Transacties waarbij geen ruil van geldmiddelen plaatsvindt, waaronder financiële leasing, worden niet in het kasstroomoverzicht opgenomen. De betalingen van de leasetermijnen uit hoofde van het financiële leasecontract worden onder de kasstroom uit financieringsactiviteiten gepresenteerd als aflossingen van schulden voor het aflossingsbestanddeel en als betaalde interest voor het interestbestanddeel.

Grondslagen voor gebeurtenissen na balansdatum

Gebeurtenissen die nadere informatie geven over de feitelijke situatie per balansdatum en die blijken tot aan de datum van het opmaken van de jaarrekening worden verwerkt in de jaarrekening.

Gebeurtenissen die geen nadere informatie geven over de feitelijke situatie per balansdatum worden niet in de jaarrekening verwerkt. Als dergelijke gebeurtenissen van belang zijn voor de oordeelsvorming van de gebruikers van de jaarrekening, worden de aard en de geschatte financiële gevolgen ervan toegelicht in de jaarrekening.

Waarderingsgrondslagen WNT

Voor de uitvoering van de Wet normering topinkomens (WNT) heeft de instelling zich gehouden aan de wet- en regelgeving inzake de WNT, waaronder de instellingsspecifieke (sectorale) regels.

Toelichting op de balans

ACTIVA

1. Immateriële vaste activa

Het verloop van de immateriële vaste activa is als volgt:

	Kosten van ontwikkelingen	Totaal
Verkrijgs-/vervaardigingsprijs per 1 januari 2022	-	-
Cumulatieve afschrijvingen en overige waardeverminderingen per 1 januari 2022	-	-
Boekwaarde per 1 januari 2022	-	-
Aanschaffingen	-	-
Afschrijvingen	-	-
Boekwaarde per 31 december 2022	-	-
Afschrijvingspercentages	0%	

Toelichting :

2. Materiële vaste activa

	Bedrijfs-gebouwen en -terreinen	Machines en installaties	Andere vaste bedrijfs-middelen	Vaste bedrijfs-middelen in uitvoering en vooruit-betaald op materiële vaste activa	Totaal
Verkrijgings-/vervaardigingsprijs per 1 januari 2022	131	328	2.457	-	2.916
Cumulatieve afschrijvingen en overige waardeverminderingen per 1 januari 2022	83	184	2.204	-	2.471
Boekwaarde per 1 januari 2022	48	144	253	-	445
Aanschaffingen	38	459	17	99	613
Afschrijvingen	26	107	92	-	225
Boekwaarde per 31 december 2022	60	496	178	99	833
Verkrijgings-/vervaardigingsprijs per 31 december 2022	169	787	2.474	99	3.529
Cumulatieve afschrijvingen en overige waardeverminderingen per 31 december 2022	109	291	2.296	-	2.696
Boekwaarde per 31 december 2022	60	496	178	99	833
Afschrijvingspercentages	0%-20%	6,7-20%	10%-20%-33,3%		

Toelichting: De investeringen in 2022 betreffen voornamelijk de aanschaf van tablets.

In de post "andere vaste bedrijfsmiddelen" is mobiele telefonie begrepen met een boekwaarde van 164k, die wordt gefinancierd door middel van financiële lease. STMG B.V. heeft niet de juridische eigendom van deze mobiele telefoons.

ACTIVA

3. Financiële vaste activa

	Andere deelnemingen	Deelnemingen in groepsmaat- schappijen	Overige effecten	Overige vorderingen	Totaal
Boekwaarde per 1 januari 2022		21			21
Mutaties					
Aankopen, verstrekte leningen					-
Verkopen, aflossingen					-
Kapitaalstorting		255			255
Waardeverminderingen					-
Aandeel resultaat ondernemingen waarin wordt deelgenomen		-233			-233
Dividend deelnemingen					-
Boekwaarde per 31 december 2022		43			43
Cumulatieve waardeverminderingen per 31 december 2022	-	-	-	-	-
Cumulatieve ongerealiseerde herwaardering per 31 december 2022	-	-	-	-	-

ACTIVA

4. Vorderingen	31-dec-22	31-dec-21
	€ x 1.000	€ x 1.000
<i>Op handelsdebiteuren:</i>		
Vorderingen op debiteuren	3.609	1.442
<i>Op groepsmaatschappijen:</i>		
Vorderingen op groepsmaatschappijen	102	-
<i>Overige vorderingen:</i>		
Vorderingen uit hoofde van financieringstekort	954	864
Nog te factureren omzet	108	2.669
Overige vorderingen	252	210
<i>Overlopende activa:</i>		
Te vorderen transitievergoedingen UWV	285	260
Vooruitbetaalde bedragen	144	22
Overige overlopende activa	34	49
Totaal vorderingen	5.487	5.516

Toelichting: De voorziening debiteuren die in aftrek op de vorderingen is gebracht bedraagt € 27K (2021: € 36K). De post nog te factureren omzet bestaat uit: compensatie meerkosten € 690k en nog te factureren omzet over 2022 ad € 2,3 mln. De vorderingen zijn allemaal opgenomen met een looptijd korter dan één jaar.

Specificatie van de vorderingen uit hoofde van financieringstekort

	2021	2022	Totaal
	€ x 1.000	€ x 1.000	€ x 1.000
Saldo per 1 januari	864	-	864
Financieringsverschil lopend boekjaar	0	954	954
Vrijval voorgaande jaren	-	-	0
Betalingen/ontvangsten	-864	-	-864
Subtotaal mutatie boekjaar	-864	954	90
Saldo per 31 december	0	954	954

Stadium van vaststelling:

WLz

c

a

a= interne berekening

b= overeenstemming met zorgkantoor

c= definitieve vaststelling NZa

	31-dec-22	31-dec-21
	€ x 1.000	€ x 1.000
Waarvan gepresenteerd als:		
- vorderingen uit hoofde van financieringstekort onder de 'overige vorderingen'	954	864
- schulden uit hoofde van financieringoverschot onder de 'overige schulden'	-	-
	954	864

Specificatie financieringsverschil 2022

	2022
	€ x 1.000
Wettelijk budget voor aanvaardbare kosten Wlz-zorg (exclusief subsidies)	5.727
Af: vergoedingen ter dekking van het wettelijk budget	4.773
Af: vergoedingen onzeker wettelijk budget	-
Totaal financieringsverschil	954

Toelichting: Met betrekking tot het jaar 2022 is er geen overproductie van toepassing.

ACTIVA

5. Liquide middelen

De specificatie is als volgt:

	<u>31-dec-22</u>	<u>31-dec-21</u>
	€ x 1.000	€ x 1.000
Bankrekeningen	65	672
Kassen	-	-
Totaal liquide middelen	<u>65</u>	<u>672</u>

Toelichting: de liquide middelen zijn vrij beschikbaar. Per balansdatum bestaan de onderstaande bankgaranties die dienen voor de huurverplichting:

Huurpand Velp (Arnhemsestraatweg 19)	€ 5K
Huurpand Oosterbeek (Generaal Urguhartlaan 18)	€ 8K
Huurpand Arnhem (Mr.E.N. van Kleffensstraat 12)	€ 46K

PASSIVA

6. Eigen vermogen

Het eigen vermogen bestaat uit de volgende componenten:

	31-dec-22	31-dec-21
	€ x 1.000	€ x 1.000
Gestort en opgevraagd kapitaal	18	18
Agioreserves	1.382	1.382
Algemene en overige reserves	-3.033	-3.419
Totaal eigen vermogen	<u>-1.633</u>	<u>-2.019</u>

Verloopoverzicht EV 2022:

Kapitaal

Het verloop is als volgt weer te geven:

	Saldo per 1-1-2022	Resultaat- bestemming	Overige mutaties	Saldo per 31-12-2022
	€ x 1.000	€ x 1.000	€ x 1.000	€ x 1.000
Gestort en opgevraagd kapitaal	18	-	-	18
Totaal kapitaal	<u>18</u>	<u>-</u>	<u>-</u>	<u>18</u>

Agioreserves

Het verloop is als volgt weer te geven:

	Saldo per 1-1-2022	Resultaat- bestemming	Overige mutaties	Saldo per 31-12-2022
	€ x 1.000	€ x 1.000	€ x 1.000	€ x 1.000
Agioreserves	1.382	-	-	1.382
Totaal agioreserves	<u>1.382</u>	<u>-</u>	<u>-</u>	<u>1.382</u>

Algemene en overige reserves

Het verloop is als volgt weer te geven:

	Saldo per 1-1-2022	Resultaat- bestemming	Overige mutaties	Saldo per 31-12-2022
	€ x 1.000	€ x 1.000	€ x 1.000	€ x 1.000
Algemene reserves:				
Algemene reserves	-3.419	386	-	-3.033
Totaal algemene en overige reserves	<u>-3.419</u>	<u>386</u>	<u>-</u>	<u>-3.033</u>

Toelichting: het kapitaal is voor een bedrag van € 18K door uitgifte van 179 aandelen tegen een nominale waarde van € 0,1K per aandeel aan Assist Zorg B.V. Het positieve resultaat 2022 van € 405k is in zijn geheel bestemd en toegevoegd aan de algemene reserves.

Verloopoverzicht EV 2021:

Kapitaal

Het verloop is als volgt weer te geven:

	Saldo per 1-1-2021	Resultaat- bestemming	Overige mutaties	Saldo per 31-12-2021
	€ x 1.000	€ x 1.000	€ x 1.000	€ x 1.000
Gestort en opgevraagd kapitaal	18	-	-	18
Totaal kapitaal	<u>18</u>	<u>-</u>	<u>-</u>	<u>18</u>

Agioreserves

Het verloop is als volgt weer te geven:

	Saldo per 1-1-2021	Resultaat- bestemming	Overige mutaties	Saldo per 31-12-2021
	€ x 1.000	€ x 1.000	€ x 1.000	€ x 1.000
Agioreserves	1.382	-	-	1.382
Totaal agioreserves	<u>1.382</u>	<u>-</u>	<u>-</u>	<u>1.382</u>

Algemene en overige reserves

Het verloop is als volgt weer te geven:

	Saldo per 1-1-2021	Resultaat- bestemming	Overige mutaties	Saldo per 31-12-2021
	€ x 1.000	€ x 1.000	€ x 1.000	€ x 1.000
Algemene reserves:				
Algemene reserves	-4.075	656	-	-3.419
Totaal algemene en overige reserves	<u>-4.075</u>	<u>656</u>	<u>-</u>	<u>-3.419</u>

PASSIVA

7. Voorzieningen

	<u>31-dec-22</u>	<u>31-dec-21</u>
	€ x 1.000	€ x 1.000
Overige voorzieningen	1.529	1.459

Het verloop is als volgt weer te geven:	Saldo per	Dotatie	Onttrekking	Vrijval	Oprenting en verandering disconterings voet	Saldo per
	<u>1-1-2022</u>					<u>31-12-2022</u>
	€ x 1.000	€ x 1.000	€ x 1.000	€ x 1.000	€ x 1.000	€ x 1.000
Jubileumvoorziening	258	219	14	74	-73	316
Voorziening langdurig zieken	551	454	452	96	-	457
Voorziening vervroegd uittreden	650	440	90	244	-	756
Voorzieningen	<u>1.459</u>	<u>1.113</u>	<u>556</u>	<u>414</u>	<u>-73</u>	<u>1.529</u>

Toelichting in welke mate (het totaal van) de voorzieningen als langlopend moeten worden beschouwd:

	<u>31-12-2022</u>
	€ x 1.000
Kortlopend deel van de voorzieningen (< 1 jr.)	453
Langlopend deel van de voorzieningen (> 1 jr.)	1.076
Hiervan > 5 jaar	169

Toelichting: Ultimo 2022 zijn er minder medewerkers langdurig ziek ten opzichte van 2021. De voorziening jubilea stijgt door een aanpassing in de CAO. De voorziening vervroegd uittreden stijgt met name door de stijging van het minimumloon met 10%.

8. Langlopende schulden

De specificatie is als volgt:

	<u>31-dec-22</u>	Rentevoet	<u>31-dec-21</u>	Rentevoet
	€ x 1.000	%	€ x 1.000	%
Overige schulden:	115	4,45		
Schulden aan overige verbonden partijen		3,00	-	3,00
Totaal langlopende schulden (nog voor meer dan een jaar)	<u>-</u>		<u>-</u>	

Aflossingsverplichtingen binnen 12 maanden na afloop van het boekjaar ter hoogte van € 900.000 (2021: € 2.011.000) zijn niet begrepen in de hierboven genoemde bedragen, maar opgenomen onder de kortlopende schulden.

Financiële lease:

Onder de overige schulden zijn schulden uit hoofde van financiële lease begrepen van € 115.000 (2021: € 0). De belangrijkste bepalingen opgenomen in de financiële lease overeenkomst zijn:

- verlengingsoptie: het verlengen van de Lease tegen de juiste door lessor vastgestelde waarde voor een zakelijke transactie;
- koopopties zijn niet van toepassing

De looptijden van de met derden aangegane financiële leases zijn als volgt:

2022	<u>< 1 jaar</u>	<u>> 1 jaar en < 5 jaar</u>	<u>> 5 jaar</u>	<u>Totaal</u>
	€ x 1.000	€ x 1.000	€ x 1.000	€ x 1.000
Andere vaste bedrijfsmiddelen	50	115	-	165
2021	<u>< 1 jaar</u>	<u>> 1 jaar en < 5 jaar</u>	<u>> 5 jaar</u>	<u>Totaal</u>
	€ x 1.000	€ x 1.000	€ x 1.000	€ x 1.000
Andere vaste bedrijfsmiddelen	61	-	-	61

PASSIVA

Het verloop van de overige langlopende schulden per categorie is als volgt:

	Schulden aan participanten en aan maatschappije n waarin wordt deelgenomen	Schulden aan overige verbonden partijen	Overige schulden	Totaal
Boekwaarde per 1 januari 2022	1.950	-	61	2.011
Nieuwe financieringen	-	-	169	169
Aflossingen	1.100	-	65	1.165
Overige waardeveranderingen	-	-	-	-
Boekwaarde per 31 december 2022	<u>-</u>	<u>-</u>	<u>165</u>	<u>165</u>
Waavan looptijd korter dan 1 jaar	850	-	50	900
Waarvan looptijd langer dan 1 jaar, korter dan 5 jaar	-	-	115	115
Waarvan looptijd langer dan 5 jaar	-	-	-	-

9. Kortlopende schulden

De specificatie is als volgt:

	31-dec-22	31-dec-21
	€ x 1.000	€ x 1.000
<i>Schulden aan leveranciers:</i>		
Crediteuren	506	502
Nog te betalen bedragen	890	883
<i>Schulden aan participanten en groepsmaatschappijen waarin wordt deelgenomen:</i>		
Aflossingsverplichtingen langlopende leningen	850	1.950
Schulden aan groepsmaatschappijen	205	305
<i>Belastingen en premies sociale verzekeringen:</i>		
Belastingen en sociale premies	372	371
<i>Schulden ter zake van pensioenen:</i>		
Schulden terzake pensioenen	601	166
<i>Overige schulden:</i>		
Nog te betalen salarissen	791	829
Vakantiegeld	719	732
Vakantiedagen	1.308	1.304
Eindejaarsuitkering	125	111
Aflossingsverplichtingen langlopende schulden aan kredietinstellingen	50	61
Totaal kortlopende schulden	<u>6.417</u>	<u>7.214</u>

Toelichting: De nog te betalen pensioenen zijn in 2022 gestegen door een wijziging van facturatie bij PFZW (van voorschotten naar achteraf facturatie). Schulden groepsmaatschappijen zijn in 2022 afgenomen doordat de voorschotten VPB aan Vebeego beter aansluiten bij de realisatie als in 2021.

10. Financiële instrumenten

Algemeen

STMG B.V. maakt in de normale bedrijfsuitoefening gebruik van uiteenlopende financiële instrumenten die de instelling blootstellen aan markt- en/of kredietrisico's. Deze betreffen financiële instrumenten die in de balans zijn opgenomen.

Kredietrisico

De vorderingen uit hoofde van handelsdebiteuren zijn voor circa 85% geconcentreerd bij twee grote verzekeraars en een zorgkantoor. Het maximale bedrag aan kredietrisico bedraagt nihil. Voor de kredietrisico's inzake de overige vorderingen ziet STMG BV geen risico's gelet op de zeer geringe omvang hiervan. Overige risico's worden ondervangen door de continuïteitsverklaring van Vebgo B.V..

Renterisico

Het renterisico is beperkt tot eventuele veranderingen in de marktwaarde van opgenomen en uitgegeven leningen. Bij deze leningen is sprake van een vast rentepercentage over de gehele looptijd. De leningen worden aangehouden tot het einde van de looptijd. STMG BV heeft derhalve als beleid om geen afgeleide financiële instrumenten te gebruiken om (tussentijdse) rentefluctuaties te beheersen.

Liquiditeit en kasstroomrisico

Periodiek worden liquiditeitsbegrotingen opgesteld. Door tussentijdse monitoring en eventuele bijsturing worden liquiditeitsrisico's beheerst. In de liquiditeitsbegrotingen wordt rekening gehouden met beperkte beschikbaarheid van liquide middelen waaronder bankgaranties.

Reële waarde

De reële waarde van de langlopende schulden wijkt niet af van de boekwaarde. De reële waarde van de meeste in de balans verantwoorde financiële instrumenten, waaronder vorderingen, effecten, liquide middelen en kortlopende schulden, benadert de boekwaarde ervan.

45

11. Niet in de balans opgenomen verplichtingen, activa en regelingen

	€ x 1.000
<i>Meerderjarige financiële verplichtingen</i>	
Deel van de niet in de balans opgenomen verplichtingen mbt huur en lease (< 1 jr.)	426
Deel van de niet in de balans opgenomen verplichtingen mbt huur en lease (1-5 jr.)	362
Deel van de niet in de balans opgenomen verplichtingen mbt huur en lease (> 5 jr.)	26
	<u>814</u>

STMG B.V. heeft een 5 jarig huurcontract afgesloten voor de huur van een centraal kantoorpand aan Klef- fenstraat te Arnhem. De contractingangs- datum is 1 maart 2019 en loopt t/m 29 februari 2024. De totale huurverplichting bedraagt € 840k. Een deel van de jaarlijkse kosten worden doorbelast aan STMG OT BV, op basis van een vastgestelde verdeelsleutel, voor gebruik van het pand. Daarnaast zijn enkele huurcontracten gewijzigd. STMG heeft leasecontracten voor één auto lopen.

Fiscale eenheid

STMG B.V. vormt samen met een deel van de Vebego groep (waaronder STMG Ondersteuning Thuis B.V.) een fiscale eenheid vennootschapsbelasting. Vebego B.V. is mede aansprakelijk voor de vennootschaps schulden van STMG B.V.. Vebego B.V. is hoofdelijk aansprakelijk voor de belastingschulden van de fiscale eenheid als geheel. Voor de omzetbelasting vormt STMG B.V. een fiscale eenheid met STMG Ondersteuning Thuis B.V..

Onzekerheden opbrengstverantwoording

Als gevolg van materiële nacontroles door zorgkantoren en zorgverzekeraars op de gedeclareerde zorgprestaties kunnen correcties noodzakelijk zijn op de gedeclareerde productie. De effecten van eventuele materiële nacontroles zijn vooralsnog onzeker en daarom zijn er hiervoor geen verplichtingen opgenomen in de balans. Voor toelichting op de onzekerheden opbrengstverantwoording Covid-19 wordt verwezen naar grondslagen van waardering en resultaatbepaling.

Toelichting op de winst- en verliesrekening

12. Baten uit beroeps- of bedrijfsmatige zorgverlening

De specificatie is als volgt:	<u>2022</u>	<u>2021</u>
	€ x 1.000	€ x 1.000
Zorgverzekeringswet:		
Opbrengsten zorgverzekeringswet (exclusief subsidies)	19.477	21.804
Continuïteitsbijdrage ivm COVID-19 zorgverzekeringswet	817	193
Wet langdurige zorg:		
Wettelijk budget voor aanvaardbare kosten Wlz-zorg (exclusief subsidies)	5.727	4.688
Continuïteitsbijdrage ivm COVID-19 Wlz-zorg	282	46
Overige baten uit beroeps- of bedrijfsmatige zorgverlening:		
Opbrengsten Wmo	562	659
Overige zorgprestaties	205	180
Continuïteitsbijdrage ivm COVID-19 Wmo/Jeugdwet	-	8
Asielzoekersregeling	10	10
Totaal	<u><u>27.080</u></u>	<u><u>27.588</u></u>

Toelichting: De opbrengsten ZVW zijn in 2022 gedaald t.o.v. 2021 door een lagere afzet a.g.v. krapte op de arbeidsmarkt en een hoog ziekteverzuim. Tevens heeft er een verschuiving plaats gevonden van ZVW naar WLZ. STMG maakt in 2022 aanspraak op de regeling meerkosten Covid-19. Het standpunt hierin is dat de meerkosten voor 100% gecompenseerd zullen worden. In de cijfers 2022 zit de compensatie meerkosten ZvW Covid-19 van 2021 verwerkt door de onzekerheid van deze opbrengst ten tijde van opstellen jaarrekening 2021, ten tijde van het opstellen van de jaarrekening 2022 is deze post reeds beoordeeld door de eerste en tweede verzekeraars en daarmee voldoende zeker om de post te verwerken in het jaar 2022. Voor 2022 is binnen de ZVW geen compensatie Covid-19 opgenomen gezien de onduidelijkheid van een regeling ten tijde van het opstellen van de jaarrekening 2022. De continuïteitsbijdrage Covid-19 WLZ betreft voor 109k 2021 en 173k 2022, welke zijn gebaseerd op de nacalculatie 2021 en de beschikking 2022.

13. Opbrengsten Jeugdwet

	<u>2022</u>	<u>2021</u>
	€ x 1.000	€ x 1.000
Opbrengsten Jeugdwet	238	304
Totaal	<u><u>238</u></u>	<u><u>304</u></u>

14. Overige bedrijfsopbrengsten

De overige bedrijfsopbrengsten zijn als volgt samengesteld:	<u>2022</u>	<u>2021</u>
	€ x 1.000	€ x 1.000
Overige subsidies, waaronder loonkostensubsidies	178	200
Personenalarmering	57	60
Opbrengsten accommodatiebeleid en doorbelastingen	464	610
Overige opbrengsten	1.093	1.087
Totaal	<u><u>1.792</u></u>	<u><u>1.957</u></u>

Toelichting: De overige subsidies betreffen met name sectorplan, stagefonds en praktijkleren. De overige bedrijfsopbrengsten zijn per saldo € 186k lager dan in 2021, de voornaamste verschillen hebben betrekking op de eenmalige vrijval in 2021 i.v.m. verjaarde vordering Zorgkantoor VGZ en de afronding van het subsidiabele project SOW HAP in 2022.

15. Kosten van uitbesteed werk en andere externe kosten

De kosten van uitbesteed werk en andere externe kosten zijn als volgt samengesteld:

	<u>2022</u>	<u>2021</u>
	€ x 1.000	€ x 1.000
Onderaanneming	1.358	940
Personeel niet in loondienst	975	1.403
	<u>2.333</u>	<u>2.343</u>

Toelichting: De stijging van onderaanneming heeft hoofdzakelijk te maken met een nieuw aangegane onderaannemings samenwerking. Personeel niet in loondienst is sterk gedaald doordat ook hier een forse krapte op de arbeidsmarkt zichtbaar is. STMG heeft in 2022 vol ingezet op een verschuiving van uitzendkrachten naar ZZPers, deze verschuiving heeft een tariefsvoordeel van 21% a.g.v. een BTW vrijstelling bij ZZPers.

16. Lonen, salarissen, sociale lasten en pensioenlasten

	<u>2022</u>	<u>2021</u>
	€ x 1.000	€ x 1.000
Lonen en salarissen	16.850	17.298
Sociale lasten	2.866	2.756
Pensioenpremies	1.505	1.456
	<u>21.221</u>	<u>23.248</u>
Specificatie gemiddeld aantal personeelsleden (in FTE's):		
Totaal STMG B.V.	369	386
Gemiddeld aantal personeelsleden op basis van full-time eenheden	<u>369</u>	<u>386</u>
Aantal personeelsleden dat buiten Nederland werkzaam is	-	-

Toelichting: In de lonen en salarissen zijn tevens de dotaties en vrijval met betrekking tot de voorziening langdurig zieken verwerkt. De sociale lasten vallen in 2022 hoger uit t.o.v. 2021 door de normalisatie van het Aof-premie tarief, hier zat in 2021 een tijdelijke korting op van 2%.

17. Afschrijvingen op vaste activa

De specificatie is als volgt:

	<u>2022</u>	<u>2021</u>
	€ x 1.000	€ x 1.000
Afschrijvingen:		
- materiële vaste activa	225	171
Totaal afschrijvingen	<u>225</u>	<u>171</u>

18. Overige bedrijfskosten

De specificatie is als volgt:

	<u>2022</u>	<u>2021</u>
	€ x 1.000	€ x 1.000
Overige personeelskosten	1.311	1.738
Voedingsmiddelen en hotelmatige kosten	12	8
Algemene kosten	1.251	812
Automatiseringskosten	810	938
Communicatiekosten	282	204
Patiënt- en bewonersgebonden kosten	238	217
Gebouwgebonden kosten	88	51
Huur en leasing	432	449
Totaal overige bedrijfskosten	<u>4.424</u>	<u>4.417</u>

Toelichting: De overige personeelskosten dalen t.o.v. 2021 doordat in 2021 een dotatie op de voorziening RVU ad € 655k heeft plaats gevonden, in 2022 is er een dotatie van 170k aan toegevoegd. De algemene kosten laten een stijging zien van € 439k, welke hoofdzakelijk bestaat uit kosten behorende bij de subsidabele projecten ketenzorg dementie en regionale samenwerking HAP Arnhem. Hier staat een projectfinanciering vanuit Menzis en SOW subsidie tegenover. De (tele) communicatiekosten vallen hoger uit, a.g.v. een incidentele meevaller in 2021 (extra kickback fee Vebevo). De automatiseringskosten vallen lager uit door afschaling van de hostingomgeving en voordeligere inkoop MS-Office licenties.

Honoraria accountantsorganisatie

2022	Deloitte	Overig Deloitte	Totaal netwerk
	Accountants	netwerk	
	€ x 1.000	€ x 1.000	€ x 1.000
Controle van de jaarrekening	94	-	94
Andere controleopdrachten	31	-	31
Fiscale adviesdiensten	-	-	-
Andere niet-controlediensten	-	-	-
	<u>125</u>	<u>0</u>	<u>125</u>

2021	Deloitte	Overig Deloitte	Totaal netwerk
	Accountants	netwerk	
	€ x 1.000	€ x 1.000	€ x 1.000
Controle van de jaarrekening	91	-	91
Andere controleopdrachten	24	-	24
Fiscale adviesdiensten	-	-	-
Andere niet-controlediensten	-	-	-
	<u>115</u>	<u>0</u>	<u>115</u>

Het honorarium voor controle van de jaarrekening is gebaseerd op het totale honoraria voor het onderzoek van de jaarrekening over het boekjaar waarop de jaarrekening betrekking heeft.

19. Financiële baten en lasten

	2022		2021	
	Overige verbonden maatschappijen	Overig	Totaal	Totaal
	€ x 1.000	€ x 1.000	€ x 1.000	€ x 1.000
Opbrengst van vorderingen die tot de vaste activa behoren en van effecten			-	-
Andere rentebaten en soortgelijke opbrengsten			-	-
Rentelasten en soortgelijke kosten	<u>-50</u>	<u>-22</u>	<u>-72</u>	<u>-105</u>
	<u>-50</u>	<u>-22</u>	<u>-72</u>	<u>-105</u>

48

Toelichting: De daling van de financiële lasten ad € 121k komt hoofdzakelijk door het minder negatief resultaat van STMG OT t.o.v. 2021 en lagere rentelasten t.g.v. aflossing op de lening.

20. Belastingen

	2022	2021
	€ x 1.000	€ x 1.000
De belasting over het resultaat is als volgt te berekenen:		
25,8% van het resultaat voor belastingen	216	-
25,0% van het resultaat voor belastingen	-	326
Correcties voorgaande jaren	-	-
Belastingen volgens de winst-en-verliesrekening	<u>216</u>	<u>326</u>

Toelichting: STMG maakt deel uit van een fiscale eenheid. Het effectieve belasting tarief is 25,8% en is daarmee gelijk aan het nominaal belasting tarief.

21. Aandeel in resultaat van niet-geconsolideerde ondernemingen waarin wordt deelgenomen

	2022	2021
	€ x 1.000	€ x 1.000
Resultaat deelneming STMG Ondersteuning Thuis B.V.	-240	-322
Resultaat deelneming TMG B.V.	7	1
	<u>-233</u>	<u>-321</u>

22. Transacties met verbonden partijen

De volgende transacties met verbonden partijen hebben onder normale marktvoorwaarden plaatsgevonden:

- diverse doorbelastingen tussen STMG B.V. en STMG Ondersteuning thuis B.V.
- verstrekte lening en afslossing hierop met Vebego B.V.
- transacties a.g.v. fiscale eenheid VPB en WKR-regeling met Vebego B.V.

Daarnaast zijn er diensten geleverd tegen marktconforme tarieven met de volgende verbonden partijen

- Hago Nederland B.V.
- Alpheios B.V.
- Yask B.V.
- Assist Zorg B.V.
- Vebego Services Center B.V.

23. Toelichting op kasstromen

Onder de investeringen in materiële vaste activa zijn alleen de investeringen opgenomen waarvoor in 2022 geldmiddelen zijn opgeofferd. Daarnaast zijn voor € 169.000 investeringen verricht door middel van financiële leasing, welke niet in het kasstroomoverzicht zijn opgenomen. Evenzo is het in de balans opgenomen bedrag van € 169.000 voor langlopende schulden uit hoofde van financiële leasing niet in het kasstroomoverzicht opgenomen.

Overige toelichtingen

Wet normering Topinkomens (WNT)

WNT-verantwoording 2022 STMG B.V.

De WNT is van toepassing op STMG B.V. Het voor STMG B.V. toepasselijke bezoldigingsmaximum is in 2022 € 146.000. Dit geldt naar rato van de duur en/of omvang van het dienstverband. Op basis van het totaal aantal punten van 8 valt een topfunctionaris van STMG B.V. in klasse 2. op grond van van de Regeling bezoldigingsmaxima topfunctionarissen zorg en jeugdhulp.

1c. Toezichthoudende topfunctionarissen

Gegevens 2022	H.H.J. Bol	W.M. van Ewijk	R.G.J. te Brake
Functiegegevens	Voorzitter	Lid	Lid
Aanvang en einde functievervulling in 2022	01/01 - 31/12	01/01 - 31/12	01/01 - 31/12
Bezoldiging			
Bezoldiging	16.839	10.780	10.780
Individueel toepasselijke bezoldigingsmaximum	21.900	14.600	14.600
-/- Onverschuldigd betaald en nog niet terugontvangen bedrag	N.v.t.	N.v.t.	N.v.t.
Bezoldiging	16.839	10.780	10.780
Het bedrag van de overschrijding en de reden waarom de Toelichting op de vordering wegens onverschuldigde betaling	N.v.t.	N.v.t.	N.v.t.
	N.v.t.	N.v.t.	N.v.t.
Gegevens 2021			
Functiegegevens	Voorzitter	Lid	Lid
Aanvang en einde functievervulling in 2021	01/01 - 31/12	01/01 - 31/12	01/01 - 31/12
Bezoldiging	16.037	10.276	10.276
Individueel toepasselijke bezoldigingsmaximum	21.150	14.100	14.100

1d. Topfunctionarissen met een totale bezoldiging van € 1.800 of minder

Topfunctionarissen inclusief degenen die op grond van hun voormalige functie nog 4 jaar als topfunctionaris worden aangemerkt met een totale bezoldiging van € 1.800 of minder

Gegevens 2022	
Naam Topfunctionaris	Functie
Y.W.M. Biemans	Bestuurder a.i.

Mevrouw Y.W.M. Biemans voert haar werkzaamheden voor STMG B.V. net als in 2021 onbezoldigd uit.

2. Uitkeringen wegens beëindiging dienstverband aan topfunctionarissen

Uitkeringen wegens beëindiging dienstverband aan topfunctionarissen met of zonder dienstbetrekking inclusief degenen die op grond van hun voormalige functie nog 4 jaar als topfunctionaris worden aangemerkt zijn niet van toepassing.

3. Overige rapportageverplichtingen op grond van de WNT

Naast de hierboven vermelde topfunctionarissen zijn er geen overige functionarissen met een dienstbetrekking die in 2022 een bezoldiging boven het individueel toepasselijke drempelbedrag hebben ontvangen.

Gebeurtenissen na balansdatum

Er zijn geen belangrijke gebeurtenissen na balansdatum bekend die van invloed zijn op de jaarrekening 2022.

ONDERTEKENING DOOR BESTUURDER EN RAAD VAN COMMISSARISSEN

Bestuurder

Assist Zorg B.V. namen deze: Y.W.M. Biemans

22-feb-23

Raad van Commissarissen

Drs. H.H.J. Bol

22-feb-23

Raad van Commissarissen

Drs. R.G.J. te Brake

22-feb-23

Raad van Commissarissen

Drs. W.M. van Ewijk

22-feb-23

51

Overige gegevens

Statutaire regeling resultaatbestemming

In de statuten is conform artikel 20 lid 2 bepaald, dat het behaalde resultaat ter vrije beschikking staat van de vennootschap binnen de maatschappelijke doelstelling van de zorgorganisatie.

Nevenvestigingen

STMG B.V. heeft 16 nevenvestigingen in Nederland, die opereren onder de naam STMG.

Controleverklaring van de onafhankelijke accountant

De controleverklaring van de onafhankelijke accountant is opgenomen op de volgende pagina.

